

# Política de desenvolupament de la col·lecció

Biblioteca Caterina Figueras



## **Index** Biblioteca Caterina Figueras

<b>Presentació</b>	<b>2</b>
<b>Objectius</b>	<b>3</b>
<b>Audiència</b>	<b>3</b>
<b>Anàlisi extern</b>	<b>5</b>
Entorn geogràfic	5
Entorn socioeconòmic	5
Entorn associatiu i institucional	6
Usuaris reals, perfils	6
Usos del servei per perfil d'usuari	6
Usuaris potencials	7
La col·lecció en relació a l'anàlisi extern	8
<b>Anàlisi intern</b>	<b>9</b>
Missió i visió	9
Eixos estratègics	10
Instal·lacions	11
La biblioteca en relació als estàndars	11
Característiques de la col·lecció	12
La col·lecció en relació a l'anàlisi intern	12
<b>Perfil professional</b>	<b>13</b>
Competències genèriques	13
Competències específiques	13
Coneixements	13
<b>Serveis i activitats</b>	<b>14</b>
<b>Finançament</b>	<b>15</b>
<b>Lleis, directrius i estàndards</b>	<b>16</b>

<b>Desenvolupament de la col·lecció</b>	<b>22</b>
Criteris generals de selecció	23
Increment de la col·lecció	<b>23</b>
<b>Fons de ficció</b>	<b>26</b>
Criteris de selecció	27
Eines de selecció	27
Esporga	27
<b>Fons de coneixement</b>	
Criteris de selecció	29
Eines de selecció	30
Esporga	30
<b>Fons de cinema</b>	
Criteris de selecció	31
Eines de selecció	33
Esporga	33
<b>Fons de música</b>	
Criteris de selecció	34
Eines de selecció	35
Esporga	35
<b>Fons de còmic</b>	36
Criteris de selecció	36
Eines de selecció	36
Esporga	37
<b>Fons infantil i juvenil</b>	38
Criteris de selecció	38
Eines de selecció	39
Esporga	39
<b>Fons diaris i revistes</b>	40
Criteris de selecció	40
Esporga	40

<b>Fons de col·lecció local</b>	41
Criteris de selecció	41
Eines de selecció	42
Esporga	42
<b>Recursos digitals</b>	43
<b>Bibliografia</b>	44
<b>Annexos</b>	45
<b>Annex: Política d'esporgada de la col·lecció</b>	
<b>Annex: Política d'acceptació de donatius</b>	
<b>Annex: Eines de selecció per al fons de coneixement i ficció</b>	
<b>Annex: Eines de selecció per al fons de música</b>	
Annex: Característiques de la col·lecció	
<b>Annex: Perfil d'usuari</b>	
<b>Quadres resum</b>	
Criteris generals d'adquisició	
<b>Criteris adquisició Fons Ficció</b>	
Criteris esporga Fons Ficció	
<b>Criteris adquisició Fons Coneixement</b>	
Valors dels criteris d'obsolescència per matèries	
<b>Criteris adquisició i esporga Fons Cinema</b>	
Criteris adquisició i esporga Fons Música	
<b>Criteris adquisició i esporga Fons Còmic</b>	
Criteris adquisició i esporga Fons Infantil	
<b>Criteris adquisició i esporga Fons Revista</b>	
Criteris adquisició i esporga Col·lecció local	



# Presentació



# Presentació

La gestió de la col·lecció és una de les activitats més importants de qualsevol biblioteca pública. El grau de satisfacció dels usuaris depèn en gran mesura dels documents posats a la seva disposició. Per tal de desenvolupar, organitzar i mantenir una col·lecció de qualitat, equilibrada i adaptada a les necessitats de la comunitat és imprescindible l'elaboració d'un document que reculli els principis i criteris que guien la selecció dels materials de la biblioteca així com la seva conservació.

La construcció de la col·lecció de la biblioteca de Tona, com la resta de biblioteques de la XBM, es basa en tres eixos:

La Diputació de Barcelona aporta la col·lecció inicial i el 50% del fons bàsic de manteniment anual per a totes les biblioteques de la XBM.

Els municipis aporten el 50% dels fons de manteniment i tenen la responsabilitat d'adequar-lo a les necessitats específiques de la seva població, tenint especial cura de la col·lecció local.

La Generalitat destina de forma anual 6.000€ per a la compra de llibres editats en català.

La col·lecció de la Biblioteca ha d'estar actualitzada i reflectir les necessitats de la comunitat. Cal tenir en compte aspectes demogràfics, socioeducatius, econòmics així com el nivell d'ús del fons. Sense obviar la missió i els objectius definits com a servei, que es centren en portar els beneficis de la lectura als ciutadans de Tona i facilitar-los l'accés al saber i la cultura.

La col·lecció esdevé un pilar imprescindible per apropar la lectura, l'estudi, la informació i l'oci cultural als nostres veïns/es.

# Objectius

Fixar i fer públics els criteris de selecció, adquisició, retirada de documents i política d'acceptació de donatius.

Facilitar la cooperació: coordinar les subscripcions de les publicacions en sèrie; coordinar la política de la col·lecció local amb l'arxiu municipal.

Definir i estandarditzar les tasques tècniques i administratives.

Assenyalar prioritats i limitacions de la col·lecció.

Difondre l'abast, naturalesa i prioritats de selecció de la col·lecció.

Descriure els criteris per a la selecció dels materials

Descriure la col·lecció, la seva organització i gestió

Informar la ciutadania dels criteris del desenvolupament de la col·lecció

Establir un marc per a l'avaluació continuada i la millora de la col·lecció

Aquests objectius pretenen:

Assegurar que la col·lecció de la biblioteca satisfaci les necessitats d'informació i lleure de tots els segments de la població, com a compromís públic amb la ciutadania.

Complementar la política de desenvolupament de la col·lecció de la Gerència de Serveis de Biblioteques de la Diputació de Barcelona (GSB)

Incrementar el compromís i coneixement de tot el personal en la gestió i desenvolupament de la col·lecció.

Assegurar una òptima distribució del pressupost

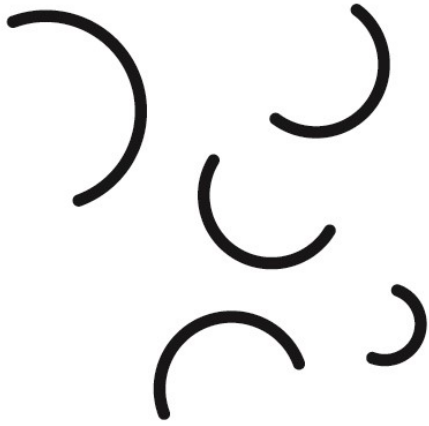
# Audiència

Aquest document va dirigit als responsables polítics de l'Ajuntament de Tona, que hauran d'aprovar el document, i al propi personal de la biblioteca que aplicarà els criteris establerts per al manteniment de la col·lecció, així com als ciutadans del municipi que vulguin tenir coneixement sobre la formació i el desenvolupament de la col·lecció.



# Anàlisi del context

## Extern i intern



# Anàlisi extern

## Entorn geogràfic

El municipi de Tona està situat geogràficament, a només 10 km de Vic, i llinda amb municipis com Malla, Balenyà i Seva, amb molta proximitat al Parc Natural del Montseny. Malgrat la seva contigüïtat, la comunicació amb transport públic entre aquests municipis es fa molt difícil, en molts casos és inexistent.

La Biblioteca està situada al carrer Antoni Figueras 62, molt a prop de l'Ajuntament i de la plaça major del poble, al centre de la vila.

## Entorn socioeconòmic

La vila de Tona compta amb 8.131 habitants (2018). Ha estat tradicionalment agrícola i ramadera, tot i que actualment és un municipi de serveis. Un 63% de la població activa forma part d'aquest sector, la indústria representa un 26%, la construcció un 8.62% i l'agricultura només un 2%.

Un 12% de la població de Tona està desocupada. El major volum d'atur se situa entre els 40-60 anys, superant el 65%, tant en homes com en dones. En el cas de les dones l'atur comprès en aquesta edat suposa el 73.36%.

Durant la primera meitat del segle passat, el descobriment de la presència d'aigües sulfuroses al subsòl va provocar que es convertís en una població residencial i d'estiueig. Avui tan sols un 5% dels habitatges són segona residència. Un 10% estan desocupats.

Més de la meitat de la població de Tona està en edats compreses entre els 40 i més de 65 anys. Un 17% de la població té entre 25 i 39 anys. Els infants representen un 12% de la població, la gent jove un 10% i els més petits, de 0 a 4 anys, un 4.5%.

El creixement de la població del municipi ha estat intens durant el període 2000-2010, l'augment poblacional va ser superior al 35%. A partir del 2011 la població s'estabilitza. Al 2018 la població per sexe és pràcticament paritària, 4107 Dones i 4024 Homes.

Un 10% de la població de Tona ha nascut fora de Catalunya i Espanya. Provenen majoritàriament d'Amèrica (49,14%), especialment, Uruguai i Hondures, seguit del continent Africà (27%), concretament del Marroc i en menor mesura de Mali. Les persones provinents de la resta de la unió europea representen el 15.4%.

## Entorn socioeducatiu i lingüístic

Quasi la meitat de la població de Tona té un nivell d'instrucció de Primer Grau (obligatori), 48.84%. L'altre meitat, disposa d'un segon grau (27.12%) i d'ensenyament universitari (15.86%). Gairebé un 8% de la població no té estudis.

Un 85,5% de la població de Tona confirma saber llegir el català.

Les llars de Tona estan composades majoritàriament per parelles amb fills (sense i amb altres persones)47%, per parelles sense fills (23%), i per llars unipersonals (16.5%).

## L'entorn associatiu i institucional

Les entitats que més predominen al municipi són les esportives (futbol, bici i motor) i les socio-culturals (grups corals, ball i teatre).

Tona disposa de diversos espais que treballen per apropar la formació, conservació, difusió i exhibició i suport a la creació. Des de la pròpia Biblioteca, Camp de les Lloses, Can Sebastià, Escola Municipal de Música, Centre Parroquial, Can Licus, Arxiu Municipal, l'Arxiu Municipal Museu del pa i la regidoria de cultura.

Tona compta amb una llar d'infants, tres escoles de titularitat privada, concertada i pública adreçada als estudis primaris, i dos instituts, un ofereix ESO i l'altre ESO i batxillerat. També disposa d'un centre únic a la comarca que ofereix estudis de cuina.

## Usuaris reals, perfils

Per a qualsevol servei es fa essencial conèixer el **perfil del seu visitant** actiu. L'usuari que més utilitza el servei de préstec té entre 40-64 anys i entre 5-14. A molta distància estan els adults entre 25-39 anys.

Per contra, la **vessant virtual de la Biblioteca**, a través de la seva pàgina web, ens mostra com el perfil del visitant és totalment oposat. Predomina el públic de 35-44 anys superant el 25%. Arriben també gairebé al 20% les visites amb edats compreses entre els 25-34, 45-54 i 55-64. El públic de més de 65 anys que visita la web de la Biblioteca sobrepasa el 10%.

La Biblioteca és un espai que fomenta l'ús de les TIC. Un 12% de les persones que ens visiten fan ús del servei d'internet i un 11% del servei de wi-fi.

## Usos del servei per perfil d'usuari, en relació amb els segments de població de Tona

Si tenim en compte el nombre d'inscrits per franja d'edat, facin o no ús del carnet, ens adonem que els usuaris menys actius en el servei de préstec són els adults entre 25-39 anys, els de 15-24 anys i la gent gran de més de 65 anys. Els joves de 15-24 anys són el segon grup en altes de carnet i alhora els que menys ús fan. Per contra és el públic que més ús fa del servei wi-fi.

Si deturem la mirada en el major ús d'internet i/o ofimàtica veiem com el major públic al que assistim compren les edats de 40-64 i 5-14 anys.

Esdevé així aquesta franja d'edat el nostre públic més fidel, aquell que més ús fa dels serveis que oferim.

## **Usuaris potencials**

El percentatge de població de Tona per edats que més ús fa dels serveis és el que es situa entre els 5 i els 24 anys. La població de Tona que fa menys ús de la Biblioteca es situa en les edats de 65 anys i més i entre 40 i 64.

Veure Annex p. 69-72

## La col·lecció en relació a l'anàlisi extern

Degut a que la majoria de la població de Tona té una edat compresa entre els 40-65 anys, la biblioteca apostarà de forma prioritària per un fons genèric i orientat al lleure, sense oblidar l'autoaprenentatge tenint en compte el 12% de població desocupada.

La Biblioteca no adquirirà manuals excessivament específics ni orientats a àmbits universitaris, més enllà del primer any acadèmic, degut a que la població té uns estudis de primer i segon grau.

El 85,5% de la població de Tona sap llegir el català. La immigració representa un 10% de la població i prové de forma majoritària d'Amèrica Llatina i en menor mesura del Marroc. És per això que l'adquisició de nou fons prioritzarà la llengua originària de l'escriptor, sigui català o castellà. En el cas d'autors estrangers s'optarà per la llengua catalana, sempre que n'existeixi edició.

Tona és un municipi on predominen les parelles amb fills. Els infants i joves representen un 26% de la població. La Biblioteca ha de respondre a les necessitats de les famílies, tant des d'una vessant lúdica com formativa. La col·lecció ha de comptar també amb les lectures escolars obligatòries així com amb documents adequats a la seva maduresa lectora i interessos.

El sistema de selecció d'adquisicions de la pròpia Diputació i la Generalitat, a través del Selpart i el SAP, així com el pressupost assignat per part de l'Ajuntament per a l'adquisició de fons, ens permet atendre aquelles especificitats que puguin sorgir en moments determinats.

# Anàlisi intern

## Missió i visió

### Missió

Portar els beneficis de la lectura als ciutadans de Tona.

Facilitar-los l'accés al saber i la cultura.

### Visió

Aconseguir ser un servei imprescindible per a la lectura, l'estudi, la informació i l'oci cultural dels nostres veïns/es.

### Valors

Autoexigència: ens esforcem i ens impliquem per assolir els reptes que se'ns plantegen.

Polivalència: som professionals amb capacitat de portar a terme diferents activitats dins les nostres funcions.

Qualitat: orientem els nostres serveis envers les demandes i necessitats de la comunitat a la qual donem servei.

Responsabilitat: gestionem i administrem els recursos que l'Ajuntament ens facilita de forma rigorosa i planificada.

Afecte i cordialitat: Afavorim el contacte personal amb el públic, amb cordialitat i un somriure.

Professionalitat: Som experts en la gestió de la documentació, la informació i donem resposta a les demandes plantejades.

Innovació: millorem els serveis de manera constant, fent un ús també de les TIC i creant valor.

Col·laboració: treballem en projectes en què participen professionals d'altres serveis o entitats del municipi.

Transparència: establim una relació de confiança envers l'Ajuntament i la societat, informant-los de les nostres actuacions i retent-ne comptes.

## **Eixos estratègics**

### **Línia 1. La lectura com a eix bàsic**

Promoure i afavorir l'interès per la lectura.  
Apropar la cultura a la ciutadania.

### **Línia 2. La Col·lecció**

Garantir i facilitar l'accés a la informació dels ciutadans.  
Potenciar els continguts físics i virtuals.  
Oferrir al públic una experiència de visita de qualitat.

### **Línia 3. Servei de proximitat**

Contribuir a la cohesió social de la població.  
Potenciar la participació dels usuaris i la ciutadania com a valor de servei.  
Espai social i cultural de participació per a audiències múltiples, sense distincions culturals, econòmiques, socials, intel·lectuals o d'interessos.  
Fidelitzar el públic i captar-ne de nou.  
Millorar la percepció pública i l'impacte de la biblioteca entre el públic.  
Ampliar i diversificar l'oferta de serveis i d'activitats, la millora de la qualitat de visita, així com una política d'horaris adequada.

### **Línia 4. La biblioteca, espai d'informació i aprenentatge**

Potenciar els espais i serveis de suport a l'aprenentatge.  
Provocar debat i reflexió, amb capacitat de sorprendre i d'interrogar, inspirar els públics i afavorir l'aprenentatge i el pensament crític.  
Provocar la descoberta i l'exploració de la lectura i la cultura.

### **Línia 5. Un equip de persones al servei de la ciutadania.**

Organitzar i planificar per a respondre més eficientment a les necessitats de la ciutadania i oferir serveis de qualitat.  
Generar una visió compartida, afavorir l'autonomia i fer aflorar el talent, amb visió de futur.  
Augmentar la polivalència laboral i de la responsabilitat individual, que aportí espais de creixement personal i professional.  
Racionalitzar els procediments interns de treball i simplificar processos, per una millor optimització i un estalvi de recursos.  
Reforçar una cultura del treball basada en la direcció per objectius, en la planificació i el treball per projectes.

## Instal·lacions

La Biblioteca Caterina Figueras de Tona forma part de les biblioteques que pertanyen al mòdul L1. Els seus 365m<sup>2</sup>, l'allunya dels estàndards per a una població com la de Tona.

En termes de col·lecció això significa que la Diputació de Barcelona destina pressupostàriament per a la compra de fons el mateix que a municipis de 3000 habitants. Per tal d'equiparar-nos amb municipis de l'entorn com Centelles o Taradell (L2), es fa necessària una ampliació de l'edifici (espai m<sup>2</sup>). Disposar de més metres quadrats de superfície suposaria una major oferta documental per a la ciutadania. Cal tenir en compte que també comportaria un increment pressupostari en adquisició de fons, per part de les dues administracions.

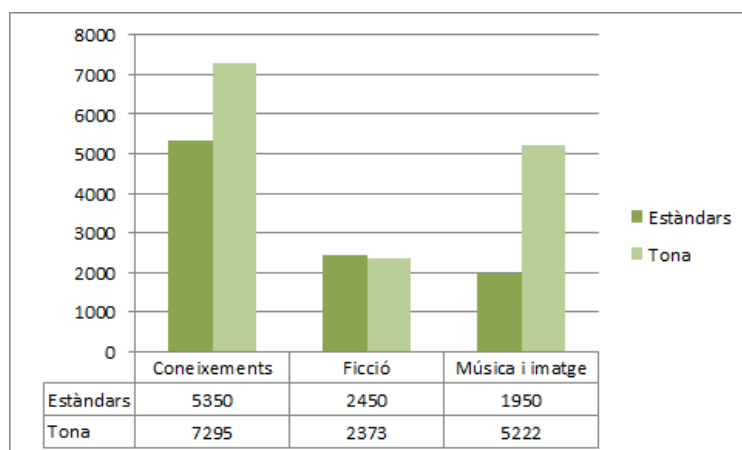
## La biblioteca en relació als estàndards

L'anàlisi intern de la col·lecció de la Biblioteca Caterina Figueras de Tona està basat en tres factors: els estàndards de biblioteques, el fons per signatura i el seu préstec. Per a l'explotació estadística s'han utilitzat les dades del 2018 i s'ha decidit prendre com a referència els estàndards de biblioteques corresponents al mòdul L2 per a municipis de 5000 habitants (Tona és un municipi de 8108) i no el mòdul L1, que és al que pertany la Biblioteca per les seves dimensions.

Per a l'explotació de les dades de fons i préstec per signatura s'ha utilitzat una aplicació facilitada pel departament d'Estadística de la Diputació de Barcelona, i s'han realitzat percentatges globals per disposar de dades orientatives per a una posterior assignació de pressupost.

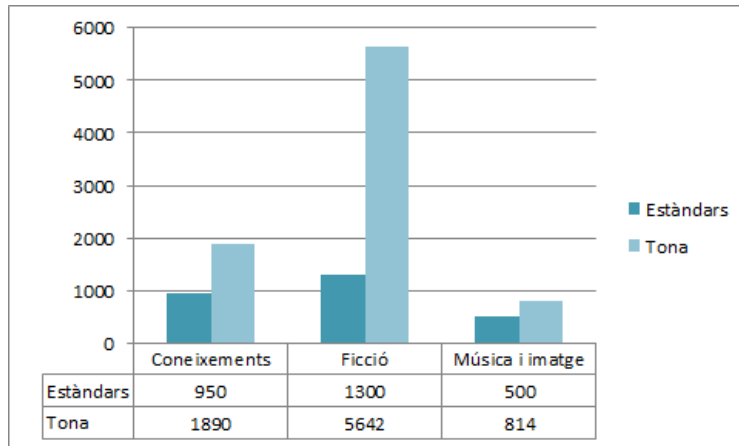
Els estàndards per al mòdul L2 s'estableixen amb una superfície mínima de 975m<sup>2</sup>, 30h setmanals de servei, 75 punts de lectura i un personal de 4-5 persones.

### Fons general adult



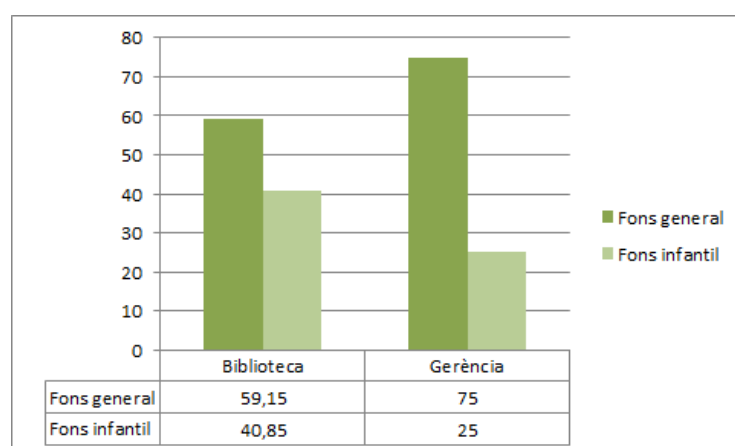
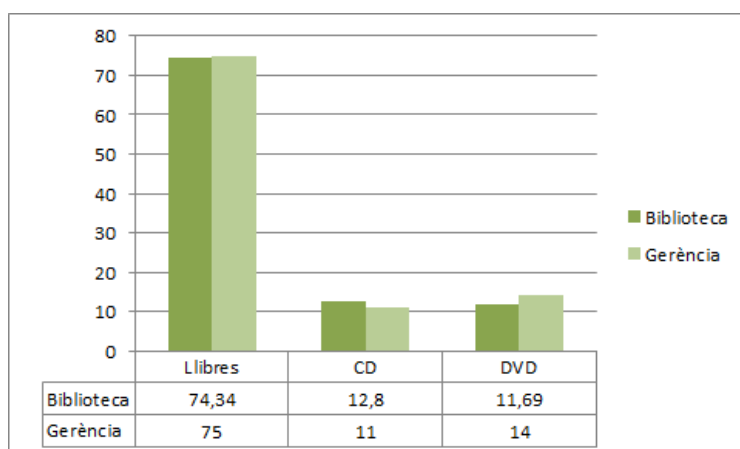


## Fons infantil



## Percentatge de manteniment del fons

En relació a les recomanacions establertes per la Gerència del servei de biblioteques, l'any 2017.



## **Característiques de la col·lecció. Adequació del fons documental**

El percentatge de documents de la col·lecció amb un préstec o més registrats durant l'any 2018 és d'un 40%, molt per sobre de la mitjana de les biblioteques que se situa en un 22%. Això ens ve a dir que gairebé la meitat dels 24.635 volums que formen part del fons en la data de redactar aquest document, ha registrat un préstec o més durant l'any.

A l'Annex p.61 Es pot veure l'anàlisi estadístic que contempla percentatges en relació als fons específics, al total de fons i de cada una de les matèries. També recull les matèries que més interessin al nostre públic tenint en compte les renovacions.

### **La col·lecció en relació a l'anàlisi intern**

Es necessària la revisió constant de la col·lecció i cal realitzar una esportga important del fons. En la data de redacció d'aquest document, on les dades no recullen les baixes realitzades durant el 2018 en que s'han dedicat grans esforços, la Biblioteca supera en 1900 documents el fons de llibre de coneixement i en 3272 el fons audiovisual. El fons de ficció pràcticament està equiparat als estàndars. A l'espera del resultat real després de les baixes, caldrà vetllar per continuar en un creixement zero i treballar en l'esportga.

El fons infantil de la Biblioteca està lleugerament per sobre dels estàndars. En el cas dels llibres de ficció la Biblioteca si que està molt per sobre de les recomanacions, té 4342 documents de més. En aquest cas tot i la necessitat d'una revisió profunda del fons, no es procedirà a una esportga en consonància a les dades, degut a que la Biblioteca Caterina Figueras desenvolupa una tasca de foment de la lectura amb totes les escoles del municipi (6) i en tots els cicles educatius, des dels 0 anys fins a sisè de primària i també amb l'Institut. Aquestes activitats de promoció de la lectura requereixen d'un elevat i variat fons.

El manteniment del fons de la Biblioteca s'adequa quasi de forma exacte a les recomanacions establertes per la Gerència del servei de biblioteques, un 75% del fons està format per llibres. Tan sols en la tipologia de fons audiovisual la Biblioteca està per sobre en un 1-2%.

Tot i el treball amb els infants, cal cercar un equilibri en la col·lecció, per tal d'apropar-nos a les recomanacions que estipulen que el fons adult representi un 75%, i l'infantil un 25%. En el nostre cas el fons infantil està un 15% per sobre.

Cal tenir en compte alhora de realitzar noves adquisicions els interessos dels nostres usuaris. Es destinaran més diners a aquella part de la col·lecció que té més acceptació entre el nostre públic.

Tot seguit es mostra un resum del que més interessa:

Els préstecs del fons ens diuen que el format llibre és el que més acceptació té, seguit de les revistes, cd i dvd.

En proporció a la quantitat de fons que disposem, els llibres infantils i les novel·les són els que major rotació obtenen, junt amb el DVD. Les matèries que més interessin al nostre públic amb diferència és la psicologia, l'aprenentatge de la llengua anglesa, la medicina, salut i cos humà, els esports, les biografies i les guies de viatge especialment destins com itàlia, països baixos, nòrdics, Bèlgica...

Les matèries que més interessin al públic adult (pel que fa a fons de coneixement) són : 15 / 1-12 / 29 / 34 / 37 / 4-42 / 63 / 77 / 84-811 / 85-89 / 91(026) 45-49-469 / 91(5). Filosofia, psicologia, moviments espirituals moderns, dret, pedagogia, llengües, plantes, fotografia, literatura, guies de viatge.

Fons de ficció: les novel·les amb una gran diferència és el que més interessa als nostres usuaris, després JN, N\*\* i Còmic. Si tenim en compte el volum de préstecs en relació a la quantitat de fons de cada una de les matèries de ficció, tenim que el que més interès suscita per ordre de preferència és: P835-39 / N835-8-9/ N / GN / JN / T85. Poesia, narrativa, novel·la, novel·la juvenil, teatre.

Pel que fa al fons musical, el que més interessa és la música pop-rock, la música infantil, les músiques del món i el jazz.

Les pel·lícules tant adults com infantils és el que major interès suscita del fons audiovisual.

Si tenim en compte tot el fons infantil de ficció, el que més agrada als nostres usuaris són els contes per als més petits de 0-5 anys I\*, seguit de I\*\* (fins 10 anys) i del còmic. Si tenim en compte el volum de préstec en relació a la quantitat de documents d'una matèria determinada, veiem que el còmic infantil és el que més rotació té, seguit de I8, I\*, I\*\*\* (fins 12 anys) i I\*\*.

L'interès dels infants en el fons de coneixement es centra en I5-56, 59, 57-58, 6 i les biografies. Si la mirada la centrem en cada una de les matèries, tenim que els llibres I6, 57-58, 59, 79, 3 i 4 és el que més agrada. Ciències, sobretot animals i plantes, natura, manualitats i acudits.

Es continuarà destinant una part del pressupost municipal a l'adquisició de novel·la. Caldrà donar especial importància a les novetats literàries ja que és el que sol·licita el nostre entorn, i establir el percentatge del pressupost que es destinarà a aquesta matèria. És fa necessari també incorporar com un treball més l'esporga, per a no incrementar el fons.

L'aposta com a Biblioteca d'adquirir un fons de qualitat literària ens obliga a treballar de forma permanent en la prescripció, que requereix d'un coneixement del fons per part dels treballadors, que té el compromís d'aprendre per després recomanar. No és una feina ràpida, ni té un espai de temps determinat. És la curiositat, constància i el gaudi pel món del llibre el que ens farà més fàcil prescriure i organitzar activitats o fer col·laboracions amb altres agents culturals i/o educatius del municipi i fins i tot de la comarca. Aquest moviment permetrà potenciar la col·lecció i transmetre la passió per la lectura.

## Perfil professional

### Competències professionals

*Iniciativa/Innovació:* Ha de mirar de detectar i anticipar-se als possibles requeriments i les demandes informatives de la societat. Això implica conèixer el mercat editorial i les darreres publicacions; el programa de les diferents activitats culturals i de lleure que es duen a terme al municipi; efemèrides; lectures i matèries que treballaran les escoles durant el curs...

*Orientació a l'usuari:* La selecció del fons ha d'anar orientada a satisfer les necessitats i expectatives informatives dels usuaris actuals i potencials de la biblioteca.

*Professionalitat:* Ha de tenir els coneixements i les habilitats necessàries per desenvolupar aquesta tasca de manera eficaç i eficient d'acord amb el temps i els recursos disponibles.

*Treball en equip:* Ha de valorar i integrar els possibles suggeriments, les idees o les aportacions dels companys de l'equip. Ha de saber aprofitar els coneixements que aquests puguin tenir en determinats camps del saber a l'hora de fer la tria de compra.

### Coneixements

Conèixer l'estat de la nostra col·lecció de manera que es garanteixi l'equilibri temàtic d'acord amb les característiques de l'entorn, com ara l'àrea d'influència, els serveis, els programes culturals i els perfils dels usuaris.

Conèixer les diferents fonts d'informació documental d'abast general en els seus diferents suports, tals com catàlegs, webs, bases de dades...

Conèixer experts en diferents matèries a qui poder demanar col·laboració en el desenvolupament d'aquestes parts de la col·lecció.

Conèixer els proveïdors i quines són les eines que ofereixen per gestionar les comandes.

Conèixer els programes i les eines informàtiques que habitualment es fan servir a les biblioteques.

Conèixer l'àmbit creatiu pel que fa a tendències i moviments culturals dins de l'àmbit en què treballa la biblioteca.

## **Serveis i activitats**

### **Informació**

Informació

Consulta de bases de dades

Butlletins electrònics

Informació local

Informació

Proposa una compra (Desiderates)

Orientació i assessorament lector i bibliotecari

### **Aprenentatge**

Autoaprenentatge d'idiomes

### **Accés a Internet i ofimàtica**

Reserva d'ordinadors

Internet i +

Préstec de tauletes d'ús públic

Wi-Fi

Impressions i enregistraments

Fotocòpies

### **Préstec**

Audiollibres

Bústia de retorn de documents

Préstec de llibres electrònics

Préstec digital de pel·lícules

Préstec interbibliotecari

Préstecs col·lectius (escoles i entitats)

Renovació de documents

Reserva de documents

### **Activitats culturals i d'oci**

Activitats infantils i familiars

Activitats per a adults

Clubs de lectura

### **Serveis a mida**

Serveis a entitats

Acollida a persones nouvingudes

Cessió d'espais

Servei a persones amb dificultats de mobilitat

Racó de famílies

Serveis a escoles

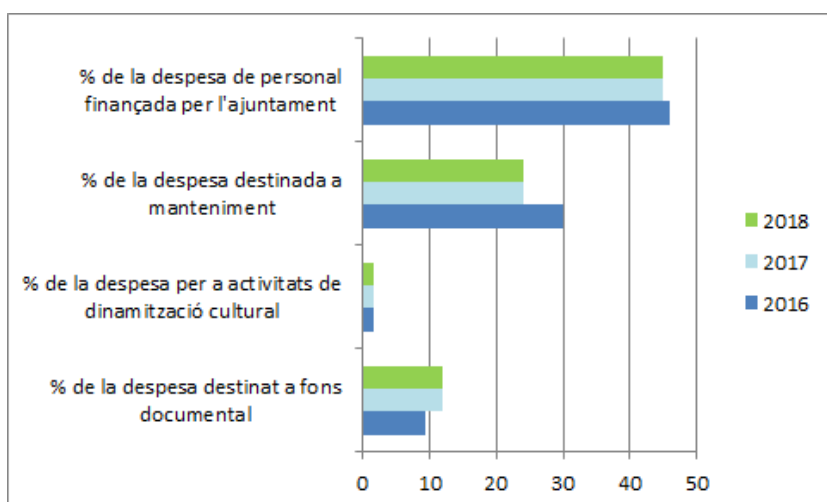
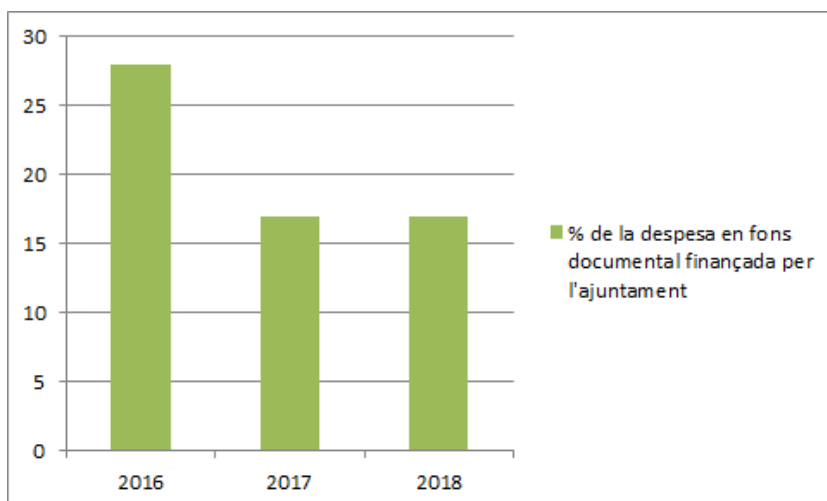
# Finançament

## Recursos què disposem

La Diputació de Barcelona aporta la col·lecció inicial i el 50 % del fons bàsic de manteniment anual per a totes les biblioteques de la XBM.

Els municipis aporten el 50 % del fons de manteniment i tenen la responsabilitat d'adaptar i adequar el fons a les necessitats i característiques més específiques de la seva població, entre d'altres, el fons de col·lecció local o de les especialitzacions temàtiques que determini cada biblioteca. (PDC-GSB, 2012, p. 9).

L'any 2018 el finançament de la Biblioteca prové de tres línies diferents, Diputació (50%), Generalitat (6%) i Ajuntament (44%). La major part del pressupost que l'Ajuntament destina a la Biblioteca, es dedica a la contractació de personal (44%) i manteniment de l'edifici (30%). Un 11% es dedica a la col·lecció i un 4% a activitats.



## **Lleis, directrius i estàndards**

Els principis bàsics, les normes i les directrius que s'han tingut en compte per elaborar aquest document són:

### **Lleis**

Decret 124/1999, de 4 de maig, sobre els serveis i el personal del Sistema de Lectura Pública de Catalunya.

2. Llei 4/1993, de 18 de març, del sistema bibliotecari de Catalunya.

### **Directrius i estàndards**

Manifest de la IFLA/Unesco sobre la Biblioteca Pública (1994).

Directrius de l'IFLA per al servei de les Biblioteques públiques (2013)

Els nous estàndards de biblioteca pública de Catalunya (2008).

Política de desenvolupament de la col·lecció de la Gerència de Serveis de Biblioteques de la Diputació de Barcelona (2012).

## **Responsables de la col·lecció**

La directora, Mar Cuxart, com a responsable última de la PDC.

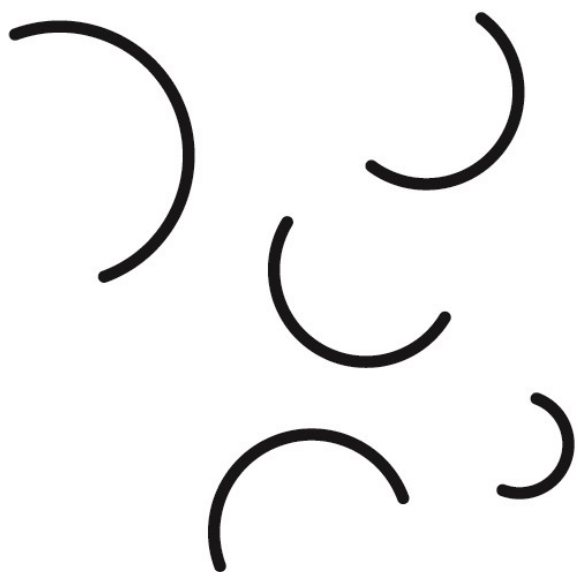
Els membres de l'equip responsables del desenvolupament de la col·lecció.

Agents col·laboradors (especialistes, usuaris, etc.).

Ratificació de la PDC per part del govern municipal.



## Característiques del fons i desenvolupament de la col·lecció



## Característiques del fons

La nostra col·lecció està formada per diferents temàtiques i suports, amb obres de ficció i no ficció, distribuït entre un fons general i un fons infantil amb la representació de les llengües oficials, català i castellà.

- Llibres de ficció i de coneixements.
- Música en suport CD i llibres sonors.
- DVD de ficció i no ficció.
- Publicacions periòdiques: revistes i diaris en paper, subscripcions electròniques i fons locals.
- Recursos digitals: bases de dades electròniques, seleccions de webs, guies de lectura i recursos temàtics, CD-ROM d'oci i coneixements.
- Literatura infantil i juvenil: la Biblioteca aporta lots lectors a les aules de totes les escoles del municipi, fins a 6è primària, per col·laborar en el foment lector dels infants. La Biblioteca participa activament en els Plans lectors de les escoles i el *Pla d'Impuls a la lectura* de l'Institut, així doncs cal incidir en la qualitat del fons de literatura infantil i juvenil per preparar lots per a les aules.

## Abast i límits de la col·lecció

La nostra Biblioteca serveix als habitants del municipi de Tona i àrea d'influència: Balenyà, Hostalets de Balenyà, Seva, Malla, Muntanyola i Collsuspina. Els interessos i necessitats dels usuaris actuals o potencials han de ser considerats contínuament de manera que la Biblioteca els pugui reflectir.

Hem de garantir un nucli essencial d'obres de bibliografia bàsica i evitar duplicar recursos o col·leccions especials que estiguin a la biblioteca central de comarca, Vic. Hi ha certs tipus de documents que la Biblioteca no adquireix, per les limitacions de l'espai o per les prioritats de compra.

En general no comprem:

- Llibres de text.
- Llibres que conviden el lector a escriure-hi. Inclou llibres per pintar, quaderns d'exercicis, etc. Excepte en el cas que la informació no estigui disponible en un altre format, com per exemple llibres per a l'aprenentatge individual, de llengües o tests.
- Llibres enquadernats en espiral o altres sistemes igual de fràgils. El cost de la compra, de la catalogació i del procés no en compensen l'adquisició, excepte en el cas que el contingut no estigui disponible en una edició més robusta.
- Llibres amb materials d'acompanyament inusual.

## Llengua dels documents

El criteri de llengua de documents és aplicable a qualsevol tipus de fons, es prioritzarà la llengua original (català o castellà) i la traducció catalana en el cas d'autors estrangers. En el cas del llibre de coneixement infantil i juvenil es prioritzarà el català sobre el castellà.

Es tindrà però especial cura en seleccionar i potenciar els llibres publicats en llengua catalana.

Per aquesta raó aplicarem el criteri següent:

- En les obres de ficció i coneixements escrites en els idiomes castellà i català, es prioritzarà sempre la versió original de l'obra.
- Si cal tenir duplicats a causa de la demanda, es procurarà duplicar en les dues versions.

Pel què fa a altres idiomes (anglès, francès, alemany, italià...) es decidirà en funció de la demanda dels usuaris.

## Exemplars múltiples

La BCF evitarà la duplicat d'una mateixa obra.

Excepcions:

- Obres de col·lecció local: sempre intentarem tenir com a mínim 2 exemplars de cada obra, un per a preservar i l'altre per a préstec.
- Obres populars: hi ha obres populars constantment en circulació. Són títols amb molta demanda i moltes reserves. En aquest cas es duplicarà sempre que l'exemplar tingui 4 reserves o més i el pressupost ens ho permeti.
- Lectures obligatòries de centres d'ensenyament. La Biblioteca tindrà un exemplar amb possibilitat de duplicar per la via de les donacions. Moltes famílies es desprenen de llibres quan els fills finalitzen l'etapa escolar.

# Desenvolupament de la col·lecció

La Biblioteca ha d'adquirir, organitzar, mantenir i fer accessibles una gran varietat de materials per:

- Atendre les demandes de formació, informació, cultura i oci, dels ciutadans.
- Donar suport a les activitats i serveis de les entitats, associacions i organitzacions del territori.
- Donar a conèixer obres i autors de qualitat, sobretot vinculats amb la nostra cultura i comunitat.

La selecció demana un coneixement general de literatura, de bibliografies i fonts d'informació, de novetats editorials i de les necessitats dels usuaris. Tot seguit es mostren els criteris de selecció utilitzats en funció del fons. La selecció de materials ha de seguir els criteris generals següents:

- La biblioteca procura ser una font d'informació imparcial. Per tant la col·lecció ha d'incloure diverses representacions de les idees i les matèries, cobrir-les de manera suficient, avançant-se a les necessitats dels usuaris.
- La selecció s'ha de fer en base a la missió i objectius definits en el Pla estratègic.
- Cap document es pot excloure per motiu de raça, religió, nacionalitat, gènere, orientació sexual, o pel punt de vista polític o social de l'autor, sempre que no vulneri els drets fonamentals.
- La col·lecció, en el seu conjunt, no pot reflectir el punt de vista del personal de la biblioteca, o dels gestors municipals.
- Llegir, escoltar i veure és un dret individual i privat. Els usuaris són lliures de triar o rebutjar materials per al seu propi ús o bé el dels seus fills. El personal no pot ocupar el lloc dels pares per dirigir l'ús de la col·lecció als infants.
- Totes les desiderates s'han de considerar seriosament. No es compraran els materials altament especialitzats i d'interès limitat. En aquests casos, per donar resposta a l'usuari se li oferirà el servei de préstec interbibliotecari.
- El desenvolupament del fons ha de ser equilibrat amb les necessitats i demandes i per tant s'ha de tenir en compte l'existència altres equipaments culturals, educatius i socials del municipi.
- El compromís de la Biblioteca amb l'aprenentatge al llarg de la vida fa que es tingui una especial atenció al desenvolupament del fons com a suport a l'aprenentatge permanent.

## **Criteris generals de selecció**

- La bibliografia bàsica que elabora i actualitza la GSB: <http://intradiba/xt/bib/adquisicio/avaluacio.asp> (consultable a través del catàleg col·lectiu de la XBM).
- Bibliografies elaborades per la SGB sobre temes determinats.
- Servei d'informació Selectiva de la Generalitat de Catalunya (SIS)..
- Llista de llibres més venuts, sobretot pel que fa a la narrativa.
- Suggeriments dels usuaris (desiderates).
- Seccions de crítica literària de la premsa i revistes especialitzades.
- Préstecs interbibliotecaris que es sol·liciten des de Tona a altres biblioteques.
- Especialistes (entitats o persones) que ajuden en la selecció, sobretot en determinades àrees.
- Propostes de les llibreries de la comarca d'Osona.

## **Increment de la col·lecció**

L'increment de la col·lecció és un pilar bàsic per a la Biblioteca, ja que permet incorporar documents d'actualitat i renovar el fons retrospectiu. Les vies més importants d'increment de la col·lecció són les següents:

### **Desiderates**

El servei de desiderates és el mecanisme establert per tal que els usuaris puguin proposar l'adquisició de documents. Els suggeriments dels usuaris esdevenen una font important per a la selecció.

Caldrà satisfer la demanda dels usuaris sempre i quan, el document:

- Sigui d'interès per la Biblioteca.
- Pugui ser interessant per altres usuaris.
- S'adeqüi a la política de col·lecció establerta.

Tot i que en la majoria de casos la demanda dels usuaris es pot satisfer perquè en general reuneix els supòsits anteriors, és important especificar els criteris que ens faran denegar la desiderata i suggerir-li altres sistemes d'accés al document (préstec interbibliotecari per exemple):

- Quan preveiem que el document serà poc consultat i es troba ja a una altra biblioteca de la xarxa.
- Quan els continguts siguin molt concrets i especialitzats sobre una matèria determinada.
- Pel que fa al cinema i música s'atendrà la demanda sempre i quan el títol suggerit compleixi els requisits establerts en els criteris de selecció per a aquest fons.

És important que quan un usuari ens fa una desiderata la puguem atendre amb la major brevetat possible i donar resposta en un màxim de 15 dies. Les sol·licituds es realitzen directament al taulell d'informació, on es recullen les dades bibliogràfiques i posteriorment es valora la seva adquisició. Tot seguit presentem un quadre on donem orientacions per a prendre la decisió de comprar o suggerir l'ús del servei de préstec interbibliotecari (PI):

<b>Criteris generals adquisició</b>	<b>Adquisició / PI</b>
Títol publicat fa mes de dos anys i es troba en d'altres biblioteques de la XBM	PI
Títol publicat el darrer any i que es troba en altres biblioteques de la XBM	PI / compra en funció de l'interès per a altres ciutadans
Títol publicat el darrer any i que no es troba a d'altres biblioteques de la XBM	Compra
Novetat, amb bones crítiques, que circula per la majoria de biblioteques	Compra
Títol que es troba a diverses biblioteques, que és bibliografia bàsica, però que l'usuari el necessita de manera urgent	Compra immediata o PI i compra posterior
Títol que no es troba a la XBM, però que te bones crítiques i s'adequa als criteris de selecció establerts	Compra
Títol massa especialitzat o acadèmic per la nostra col·lecció	PI
No trobem crítiques i l'autor és desconegut	PI
No trobem crítiques però l'autor és conegut i sabem que té un mínim de qualitat	Compra
Títol revisat, però massa acadèmic, massa car o especialitzat per la nostra col·lecció	PI
Títol de qualitat dubtosa, però d'interès local	Compra

## Adquisicions

- **Els lots enviats per la Gerència de Serveis de Biblioteques de la Diputació de Barcelona (a partir d'ara, SGB).**

La SGB divideix les biblioteques públiques que treballen en xarxa a la província de Barcelona en diferents mòduls, en funció de la superfície del seu equipament i la població de la seva àrea de influència. Segons aquests criteris assigna un pressupost, que la Biblioteca pot gestionar en funció dels seus interessos i de la selecció preestablerta. La BCF forma part del mòdul L1, un dels més baixos, al no complir els estàndard establerts per a la Biblioteca pública.

- **Les adquisicions directes de Biblioteca Caterina Figueras amb pressupost municipal**

La Biblioteca disposa de pressupost municipal per a la compra de documents que complementa els lots de la SGB.

La compra directa a les llibreries del municipi ens permet comptar principalment amb novel·les d'actualitat i llibres de coneixement sota demanda, al mateix temps que donem vida a les llibreries del municipi i establim lligams per a possibles activitats conjuntes.

- **Sistema d' Adquisicions Bibliogràfiques**

És un procediment centralitzat d'adquisicions de novetats en català i occità que té per objectiu cooperar en el desenvolupament de les col·leccions de les biblioteques públiques de Catalunya. És accessible per als agents que treballen al SAB, editors i biblioteques del Sistema de Lectura Pública de Catalunya. Els criteris de selecció, limitats per la seva oferta de fons, tenen en compte les pròpies recomanacions del SAB, els premis obtinguts, el préstec que tenen a altres biblioteques i els buits detectats en les matèries de la nostra col·lecció.

## Donacions

Les donacions de particulars poden ser una via d'entrada de fons per a la Biblioteca Caterina Figueras. La obligació de la BCF és tenir un fons actualitzat que correspongui als interessos i a les necessitats dels seus usuaris i de la comunitat a qui servim.

A l'annex p. 52 podeu consultar la política de donació i desafecció.

Els responsables de les adquisicions seran:

- El director com a responsable últim de la PDC.
- Els membres de l'equip de la Biblioteca responsables de secció. Per interessos personals són coneixedors de matèries específiques de la col·lecció.
- No es descarta buscar agents col·laboradors que siguin especialistes o aficionats en altres matèries per a que ajudin en la selecció i/o esporga del fons.
- Per últim el govern municipal com agent que ratifica la PDC.

# Fons de ficció

El fons de ficció el conformen la novel·la, poesia, teatre i prosa (N, P8, T8, N8).

Des del 2014, la novel·la es compra quasi de forma exclusiva amb pressupost municipal. La selecció té en compte les necessitats dels usuaris, estudiants, així com els interessos dels ciutadans.

Es tracta d'uns dels materials més sol·licitats en desiderata i del qual l'usuari valora molt positivament la ràpida disponibilitat d'exemplars (premis, publicitats a la ràdio, diaris, editorials, llibreries...).

## Criteris de selecció

### Llengües

En el cas de les obres en català o en castellà, es prioritzarà la versió original.

Per a les obres d'autors estrangers, es prioritzaran les traduccions al català.

### Manteniment de la col·lecció

Tot i que la compra és majoritàriament de títols d'autors contemporanis, cal no descuidar l'adquisició o renovació d'obres clàssiques en la seva substitució per deteriorament, renovació o pèrdua.

Les obres dels autors més venuts es compraran en funció de les demandes dels usuaris, tenint present que el seu interès pot ser el d'un públic més ampli.

Es reservarà un percentatge del pressupost de ficció per adquirir obres d'autors menys coneguts o mediàtics però valorats positivament per la crítica, per la seva qualitat, proximitat, temàtica.

Es disposarà també dels autors bàsics d'altres literatures en les seves obres més conegudes, traduïdes a català o castellà.

Altres criteris a tenir en compte a l'ampliar les seccions:

L'interès per part dels usuaris, la seva popularitat.

La significació de l'obra en funció del seu autor.

La fiabilitat i reputació de l'editor.

Els premis literaris.

Les crítiques en publicacions especialitzades.

La seva inclusió en bibliografies recomanades.



L'escassetat d'ítems dins de la matèria i la disponibilitat en d'altres biblioteques de la Xarxa de Biblioteques de la Diputació.

El valor permanent.

El cost de l'obra.

El nivell de l'obra i la seva idoneïtat en la col·lecció.

L'idioma.

L'any de publicació.

## **Duplicació de títols**

Es duplicarà el fons de ficció amb els títols més demanats pels usuaris, tipus best-sellers, sempre que sobrepassin les 4 reserves.

## **Eines de selecció**

Consulta Annex p. 54

## **Esporga**

L'esporgada del fons de ficció ha de ser constant, degut a que és el fons que més incrementa.

Utilització del fons:

El document té una data d'entrada superior a cinc anys.

El document no té cap préstec en els 3 últims anys. Un llibre que ha estat accessible lliurement a les prestatgeries i no ha sortit en préstec durant 3 anys, es pot considerar o bé que és obsolet o bé que no interessa els nostres usuaris. En el cas de títols bàsics cal valorar la necessitat de mantenir o canviar d'ubicació per donar-li una altra oportunitat.

Sobre els documents triats es tindran en compte altres criteris:

Si la novel·la és una obra bàsica per a la col·lecció de la biblioteca, de la que no pot prescindir.

Estat físic del document: si el document està deteriorat i no és atractiu a la vista (mala impressió, color de paper).

Disponibilitat a altres biblioteques: si la novel·la es pot trobar en altres biblioteques i es pot demanar a través del servei de préstec interbibliotecari.

Edicions antigues.

Llibres basats en pel·lícules o guions de tv, quan hagi finalitzat la seva vigència.

Best sellers amb contingut efímer.

Duplicats

*Prioritzarem:*

L'edició més agradable, encara que sigui més antiga.

L'edició més fiable

*Conservarem:*

Obres que habitualment surten molt en préstec.

Obres clàssiques en bon estat (lletra clara, pàgines blanques...)

L'obra/es més reconegudes dels autors clàssics.

L'obra/es de la literatura catalana més emblemàtiques.

Obres clàssiques que formen part de les lectures obligatòries als instituts.

# Fons de coneixement

La col·lecció de la Biblioteca és de caràcter general i s'adreça a una àmplia gamma d'usuaris. Per això ha de contenir materials i documents que tractin un ampli ventall de temes i disciplines del coneixement, evitant buits temàtics.

Aquest fons es manté, en la seva majoria, per la Gerència del Serveis Bibliotecaris (SGB). Amb el pressupost municipal es cobreixen els buits ocasionats per la revisió i esporga i quan hi ha una demanda per part d'usuaris, que és avaluada d'interès general.

Cal tendir a garantir l'equilibri de tota la col·lecció de la Biblioteca i alhora tenir en compte la realitat de l'entorn.

## Criteris de selecció

Obres bàsiques i significatives de cada matèria.

Novetats editorials.

Temes i fets d'actualitat que siguin d'interès per a la ciutadania.

Conèixer els temes que es treballaran durant el curs escolar als diferents centres educatius.

Tenir en compte l'agenda d'activitats de la Biblioteca per tal d'adquirir documents relacionats amb aquests.

Conèixer les entitats i associacions del territori, els seus interessos, així com les activitats que programen a nivell municipal.

Avaluar els suggeriments i desiderates de compra dels usuaris.

Donar prioritat a la varietat de títols davant de la seva duplicació.

Mantenir les seccions existents des de nivells bàsics i fins als primers universitaris.

Acceptar per al fons de la biblioteca els donatius que compleixin els criteris establerts a la Política d'acceptació de donatius (annex p. 52).

Adquirir els documents que substitueixin els donats de baixa i que es considerin «indispensables».

Optar per l'última edició que hi hagi en el mercat editorial a l'hora d'escollir un títol.

Pel que fa a l'idioma, triar-ne la versió original (català o castellà). En el cas d'autors estrangers, prioritzar la traducció al català.

Comprovar que els documents que es volen comprar no arribaran durant els propers mesos en algun dels lots de la Gerència de Serveis de Biblioteques (Previsió de lots) ni del SAP (Sistema d'Adquisició Bibliogràfica) de la Generalitat.

## Eines de selecció

Consulteu l'Annex p. 54

### Esporga

#### 1a fase

Retirada de la prestatgeria dels documents que compleixin aquests dos criteris d'obsolescència.

Any de publicació

Data últim préstec

Els criteris establerts per a cada matèria els podeu consultar a l'annex p. 78

Encara que en un primer moment no compleixin aquests criteris, es donaran de baixa els documents que:

- Continguin informació obsoleta i desfasada que pugui conduir a donar informació errònia.
- Estiguin en suports documentals que han quedat obsolets o en desús, per l'aparició de nous suports.
- Obres en mal estat de conservació (desgastats per l'ús, mutilats, escrits, amb fongs...): distorsionen l'aspecte general de la col·lecció i donen una mala impressió.
- Siguin incomplets (quan en falti un volum, pàgines, material d'acompanyament...) i això faci que l'obra perdi sentit i/o valor.

#### 2a fase

No es donaran de baixa els que reuneixen alguna de les característiques següents:

Que siguin difícils de trobar perquè no s'editen, estan descatalogats o no es troben en cap altra biblioteca de la xarxa.

Que estiguin editats abans del 1958 (data d'entrada en vigor del Dipòsit legal).

Que no existeixin documents similars a la col·lecció de la biblioteca i es vulgui evitar un buit temàtic important.

Que tinguin un cert prestigi i valor literari (obres cabdals). En el cas d'obres clàssiques sobre una matèria cal renovar l'edició i esporgar l'edició antiga.

Documents poc adequats per la seva temàtica a les demandes dels usuaris, excessivament especialitzades, etc.

Els documents duplicats, excepte els que formen part de les lectures obligatòries dels centres de Tona o aquells que tinguin molta sortida entre els usuaris.

# Fons de cinema

La BCF no pretén crear una col·lecció de caràcter comercial, sinó més aviat diferenciar-se i esdevenir un centre de promoció cultural, on trobar aquelles pel·lícules de difícil accés, des de clàssics del cinema, a cinema d'autor i independent, pel·lícules premiades en festivals o avalada per la crítica, sense deixar de banda les demandes dels usuaris i la seva posterior avaluació per a incorporar-la al nostre fons.

Aquest fons es manté a través del pressupost de Gerència dels Serveis Bibliotecaris (SGB), tant del provinent dels lots, ofertats pel mateix servei, com del pressupost de l'Ajuntament.

Els objectius de l'àrea audiovisual de la BCF contemplen:

Motivar els usuaris, des de el cinema, cap a d'altres àmbits com la lectura, la visió crítica de la societat o el debat.

Fomentar l'aproximació a diferents cultures.

Recollir les obres clau en el món del cinema que destaquin per la seva qualitat.

Difondre la producció audiovisual catalana i espanyola.

Entretenir per a què el lleure i l'oci esdevinguin un mitjà per potenciar valors que afavoreixin el creixement personal dels individus.

Cobrir aquella part més desatesa per la societat, allò que l'usuari no pot trobar fàcilment per altre canals.

El material audiovisual és un material que està sotmès a un ritme de rotació, per norma general, molt més intens que el del material llibre. Per això, és important fer un bon seguiment de l'estat de conservació i esporgar aquells exemplars que no es puguin reparar.

## Críteris de selecció

Pel·lícules que hagin estat considerades bàsiques en la història del cinema per part de crítics especialitzats.

Tenir en especial consideració els films que han rebut premis en els festivals més importants de cinema:

Premis Gaudí de l'Acadèmia del Cinema Català

Sitges – Festival Internacional de cinema de Catalunya

Festival Internacional de cine de Donostia-San Sebastián

Seminici- Semana internacional de cine de Valladolid

Premis Goya del cinema espanyol

Berlinale: Internationales filmfestspiele Berlin

Festival de Cannes- Le Festival international du film

Sundance Film Festival – Festival de cinema independent

European Union Film Festival

Premis Oscars de Hollywood

Incloure cinema català i espanyol en les seleccions.

Incloure mostres rellevants del cinema europeu i d'altres països (llatinoamericà, asiàtic ...) com a cert contrapunt cultural al predomini americà.

Oferir una col·lecció que contingui des dels primers anys del cinema fins a les produccions cinematogràfiques actuals i que reculli les grans escoles i els principals moviments cinematogràfics (expressionisme alemany, realisme socialista, neorealisme italià, nouvelle vague...).

Incloure pel·lícules per a ofertar-les com a suport didàctic per als alumnes:

Pel tema tractat, que facin per exemple referència a temes de rellevància social (fenomen de la immigració, globalització, etc).

Per l'ambientació, espacial i temporal, que brinda informacions sobre la societat, moments històrics, costums, usos, relacions interpersonals, regions, etc.

Per la varietat lingüística / cultural, per relacionar-ho amb els processos d'aprenentatge de la llengua estrangera.

Realitzar (per qüestions numèriques i d'espai) una selecció restrictiva de la producció cinematogràfica de grans directors o actors (Hitchcock, John Ford, Buñuel, Chaplin, Billy Wilder, Elia Kazan, David Lean etc) encara que s'intenta que almenys de tots els grans directors de la història del cinema es compti amb algun títol seleccionat.

Qualitat: Les pel·lícules que adquirim han de respondre a uns mínims de qualitat. Podem entendre per pel·lícules de qualitat totes les que aporten alguna cosa nova al cinema com a art, com a indústria i especialment les que contribueixen al coneixement del món i de l'ésser humà.

Aspectes que cal valorar a l'hora de decidir si una pel·lícula és de qualitat:

- significació de directors, guionistes i altres agents participants en la realització
- consideració com a obra clàssica dins de la història del cinema
- premis aconseguits

Novetats. La col·lecció de la biblioteca no té com a prioritat nodrir-se de les darreres estrenes cinematogràfiques comercialitzades i s'ha de deslligar de les pressions comercials pròpies del mercat.

Els documents en format Blu-ray no formaran part del fons audiovisual donat que suposa un cost econòmic addicional que no repercuteix equitativament a tots els usuaris.

No s'adquiriran col·leccions complertes de cinema provinents de diaris. Molts cops acaben arribant a la Biblioteca per via de donació, i per altra banda és un material molt econòmic i de fàcil accés.

## Eines de selecció

Programa Cinema 3

<https://www.ccma.cat/tv3/alacarta/cinema-3/la-veu-darseni-corsellas-el-salt-de-la-pantalla-a-lescenari-i-lavanc-de-les-estrenes-de-nadal-a-cinema-3/video/5639552/>

Programa BTV La Cartellera

<https://beteve.cat/la-cartellera/>

Filmoteca Catalunya

<https://www.filmoteca.cat/web/ca>

Filmaffinity

<https://www.filmaffinity.com/es/main.html>

Fotogramas

<https://www.fotogramas.es/>

Cinemanía

<https://cinemania.20minutos.es/>

Tatarana (botiga online on es realitza la compra de cinema). Disposen de lots fundacionals i llista de recomanats i més venuts (<https://tatarana.net/>)

Diaris: amb les crítiques de les novetats setmanals de cinema i música.

Recomanacions d'usuaris i coneguts.

## Esporga

L'esporgada del fons cinematogràfic no es percep com una acció que calgui fer sota els criteris d'obsolescència, que són vàlids per a altres tipus de fons.

De la col·lecció actual que nodreix el fons cinematogràfic de la Biblioteca cal fer esporgada de tots els documents i les col·leccions que no compleixen els criteris de selecció esmentats i tenint en compte la duplicació i el seu estat.

# Fons de música

Els objectius de la col·lecció de música són:

- La difusió i la comunicació centrada sobre l'usuari: despertar la curiositat dels usuaris i ampliar-ne els coneixements ajudant-los a descobrir gèneres musicals o artistes poc coneguts o minoritaris.
- L'equilibri i la diversitat musical

Seguir l'actualitat però tenint en compte la qualitat contrastada i el valor afegit dins de la història de la música.

Degut a l'escàs préstec del fons musical, als nous hàbits de consum i a la impossibilitat d'adquirir discos a la comarca d'Osona, després del tancament de la botiga Martulina Divina, la Biblioteca es planteja incrementar el fons únicament amb els lots provinents de Gerència dels Serveis Bibliotecaris i explorar noves vies per a difondre la música.

## Criteris de selecció

No s'aposta per la música comercial.

No es duplicaran títols.

Procurar una àmplia discografia dels grups més representatius del panorama musical català.

La Biblioteca ha de tenir especial atenció en recollir les obres musicals dels grups tonencs.

Tenir una mostra mínimament representativa de tots els gèneres, subgèneres i períodes musicals, música clàssica, òpera, sarsuela i música popular, especialment de música pop i rock des dels anys 50, de jazz, músiques del món i bandes sonores.

Prevaler la selecció de discos que es considerin els millors o més representatius en qualitat i pel seu significat dins de la trajectòria musical del grup.

Oferir enregistraments de qualitat, defugir de les recopilacions.

Adquisició d'un fons bàsic i imprescindible.

Importància de l'autor i/o de l'obra.

Artistes reconeguts.

Distribucions recents de bona qualitat sonora.

Evitació de la censura ideològica, política o religiosa.

*Com a criteris de no-selecció s'han de tenir en compte*

Música d'artistes prefabricats o fenòmens de moda passatgera.

Discos d'un artista que no aporta res de nou als anteriors que ja disposa la biblioteca.

Discs supervendes d'èxit fugaç.

Crítica manifestament negativa.



## Eines de selecció

Consulteu l'Annex p. 58.

## Esporga

El primer criteri que cal considerar a l'hora de fer l'esporgada és l'estat físic del document i la seva duplicitat.

Hi ha altres criteris d'esporgada en funció del contingut que també s'han de tenir presents:

Col·leccions de regal, d'acompanyament de revistes i diaris...

Discos recopilatoris de temporada amb escàs valor artístic

Versions prescindibles d'obres importants del repertori clàssic.

# Fons de còmic

La Biblioteca ha d'enriquir aquest fons per aconseguir una col·lecció de qualitat contrastada i que ofereixi els títols més importants en la història del gènere.

## Criteris de selecció

S'inclouran tant autors clàssics com novells.

Interès especial en temàtiques sobre la vida real, de tall històric, emocional i còmic manga, més atractiu per al públic infantil i juvenil.

Escollir títols, autors i col·leccions de qualitat contrastada.

Tindrà en compte els premis:

De Festivals i Certàmens Internacionals (Angoûleme, Eisner, Harvey)

Del Saló del Còmic de Barcelona (totes les categories)

Les desiderates i suggeriments dels lectors es tindran en compte.

Iniciar col·leccions especialment de còmic manga i en funció de la demanda del públic infantil i juvenil, i del seu ús, fer-la completa.

## Eines de selecció

Recomanacions del Grup de Biblioteca i còmic del COBDC.

<http://www.cobdc.org/grups/comic/index.html>

Bibliografia bàsica de Còmics elaborada per la Generalitat i les bibliografies selectives.

[https://biblioteques.gencat.cat/ca/professionals/bibliografies/bibliografies\\_novetats/](https://biblioteques.gencat.cat/ca/professionals/bibliografies/bibliografies_novetats/)

Guia del còmic

<http://www.guiadelcomic.es/>

Recomanacions de la llibreria La Central

<http://www.lacentral.com/>

Butlletí Còmic Tecla

[http://www.bibliotequeslh.cat/851978\\_1.aspx?id=1](http://www.bibliotequeslh.cat/851978_1.aspx?id=1)

Comicat: Bloc sobre còmics en català

<http://www.comicat.cat/>

Zona Negativa

<http://www.zonanegativa.com>

Tebeosfera

<http://www.tebeosfera.com/portada.php>

## Esporga

Criteris per dur a terme l'esporgada.

- Poc ús.
- Obres/series incomplertes.
- Documents malmesos.
- Els documents que no s'adeqüin a la política d'adquisicions d'aquest fons.

# Fons infantil i juvenil

El fons infantil i juvenil està format per un fons general d'obres de ficció i de coneixements, publicacions periòdiques, recursos electrònics, cinema i música. El percentatge d'aquest fons en relació a la resta de col·lecció ve determinat per organismes internacionals. En el cas de Tona els percentatges de llibres són superiors als ratios establerts. La Biblioteca durant molt de temps ha treballat de forma molt estreta amb tots els centres educatius del municipi oferint lots de lectura a les aules, des de l'escola bressol fins a 6è de primària. Actualment els propis alumnes, de les classes i escoles que ens visiten, són qui escullen els llibres que tindran a l'aula.

Les àrees infantils de les biblioteques són el primer contacte dels infants amb la lectura, la cultura i les fonts d'informació, de coneixement i de lleure. Per aquesta raó és bàsic treballar amb una col·lecció que permeti donar resposta a aquesta realitat.

Cal vetllar per oferir un fons de ficció representatiu de la universalitat de la LIJ en què es creuin els diferents criteris de selecció i les diferents necessitats de desenvolupament d'hàbits lectors dels usuaris.

## Criteris de selecció

### Diversitat d'usuaris

La selecció del fons s'ha d'adequar a les diferents franges d'edat del públic infantil i juvenil.

### Llengua dels documents

En el cas d'obres de ficció en català o castellà es recomana l'adquisició de la versió original.

Es recomana adquirir també obres de ficció en altres idiomes segons les preferències lingüístiques dels usuaris per donar suport a l'aprenentatge d'altres llengües.

### Qualitat

#### Ficció

Pel que fa als àlbums il·lustrats, s'han de seleccionar diferents estils narratius visuals, des dels més clàssics fins als més innovadors, garantint una àmplia varietat d'estils plàstics.

Les col·leccions de personatges de ficció i sèries rellevants han de ser presents dins de la col·lecció.

Cal tenir a les àrees infantils un conjunt representatiu de les obres dels autors (escriptors i il·lustradors) més destacats de la literatura infantil i juvenil, clàssics i actuals.

S'han de seleccionar reculls de contes tradicionals i adaptacions de qualitat.

Desiderates i suggeriments de lectors.

## **Coneixements**

El nivell d'informació i llenguatge utilitzat ha d'adequar-se a l'edat del públic infantil i juvenil.

Tenir molt en compte l'actualitat, el rigor i l'enfocament dels continguts

Valorar la interrelació del contingut conceptual amb una presentació estètica i atractiva que facin una lectura accessible i afavoreixin l'experimentació de l'aprenentatge.

Adquirir documents relacionats amb commemoracions anuals i de temàtiques que les escoles i els instituts treballaran al llarg del curs escolar.

Garantir l'entrada de llibres poc convencionals però que tenen qualitat contrastada per afavorir l'esperit crític de l'infant/jove.

Ha de contemplar els interessos dels infants que es concreten sobretot en temes com dinosaures, animals, màgia, manualitats, endevinalles, jocs, esports, acudits i sovint fenòmens extraordinaris.

## **Eines de selecció**

Consulteu l'Annex p. 56.

## **Esporga**

L'esporga en la literatura infantil i juvenil ha de ser contínua. S'ha de reemplaçar i actualitzar la col·lecció amb nous i variats materials, que responguin als interessos i necessitats dels infants i joves.

Els criteris generals qualitatiu i quantitatiu que cal tenir en compte per fer esporgada són:

- L'adequació als criteris de selecció.
- El deteriorament físic dels documents.
- L'obsolescència de la informació.
- Els documents amb valor poc reconegut (temes que ja no són tractats des del mateix enfocament o que han perdut vigència i interès).
- Redundància de documents similars sobre un mateix tema.

En el cas d'obres de ficció malmeses, d'edicions obsoletes o sense préstecs que formen part de la col·lecció bàsica, si són obres d'autors reconeguts, àlbums il·lustrats, clàssics de la literatura infantil i juvenil o han estat seleccionades i valorades com a obres singulars, és molt important comprovar si no han estat reeditades per poder reposar-les.

# Fons diaris i revistes

La Biblioteca no incorpora cap oferta de les denominades “revistes del cor” ni cap altra que pugui ser ofensiva en algun aspecte per als usuaris o que defensin temes i punts de vista que entrin en col·lisió amb els valors i la missió de la BCF com a servei públic: revistes pornogràfiques, violentes...etc.

## Criteris de selecció

### Diversitat temàtica

El criteri que regeix la selecció dels diaris i revistes que oferim ha de ser un criteri que respecti l'equilibri entre l'ús que en fan els usuaris i les diferents temàtiques, opcions ideològiques i punts de vista a l'hora de tractar els temes.

A sala es troba el darrer número de la revista (exposat i no prestat) segons la seva periodicitat i temàtica. Al magatzem estan els números anteriors de l'any en curs, disponible per préstec.

Premsa diària: disponible per a consulta a sala el dia en curs. Al magatzem es troben exemplars en préstec dels quinze dies anteriors. La BCF compta amb els diaris: El 9 Nou, Diari Ara, El País, El Periódico de Catalunya, L'Avui i La Vanguardia.

## Esporga

Els diaris s'eliminaran:

Passat un mes.

De les revistes s'eliminaran:

Els documents malmesos.

Passat els tres anys. (Realitzem préstec a comerços i entitats amb els números endarrerits).

# Fons col·lecció local

El fons local reuneix els documents que fan referència al municipi de Tona, des d'una vessant històrica, geogràfica, econòmica, cultural així com literària, recollint les obres dels escriptors nascuts al municipi.

Es fa necessari establir una comunicació fluida amb l'Arxiu Municipal per a poder disposar de determinat material i fer-lo accessible. També caldrà establir relacions amb el Museu Camp de les Lloses, associacions locals..., per tal de definir junts el material de la col·lecció local que ha de recollir cadascuna d'aquestes institucions.

L'adquisició del fons de col·lecció local es realitza amb el pressupost que l'Ajuntament de Tona assigna a la Biblioteca de forma anual. Aquest fons també s'incrementa amb els donatius dels propis autors locals.

Com a punt d'accés a la informació local, la biblioteca ha de recopilar de manera exhaustiva els documents que tracten sobre el municipi de Tona.

Atesa la funció de conservació que té la biblioteca envers el fons de la col·lecció local, dispondrem de dos exemplars de cada document per poder deixar-ne un en préstec i el segon «exclòs de préstec».

## Criteris de selecció

La col·lecció local de la Biblioteca ha de recollir els documents que compleixin un o diversos dels criteris següents:

Que tractin sobre algun aspecte del municipi de Tona.

Que l'obra sigui d'un autor que hagi nascut a Tona

Que l'obra sigui d'un autor que, malgrat no haver nascut al municipi, hagi desenvolupat la seva obra literària a la zona o hi estigui molt vinculat.

Que la publicació sigui a càrrec de l'Ajuntament o d'algun altre agent tonenc.

Cal tenir en compte que:

El criteri de temàtica de l'obra està per sobre del de la pertinença al municipi del seu autor.

## Eines de selecció

Documentació de les institucions públiques i privades que estiguin dins l'àmbit geogràfic d'influència. Es fa necessari fer una anàlisi dels documents que interessin a la biblioteca i establir les formes de cooperació.

Ajuntament de Tona

Arxiu municipal

Centres d'ensenyament del municipi

Associacions

Entitats

Fonts bibliogràfiques que permeten seleccionar documents de la col·lecció local:

Bases de dades

Cercadors d'internet

Bibliografies

Catàlegs d'editorials

Catàlegs de biblioteques

Fonts personals.

Usuaris, investigadors, estudiosos, persones que tenen un coneixement específic sobre la història local.

Llibreries del municipi

Premsa local i comarcal

Fonts personals

## Esporga

Atès el valor històric de la col·lecció local i la finalitat conservadora envers aquest fons, s'ha de tenir cura a l'hora d'eliminar els documents pertanyents a aquest fons.

L'esporga ha d'estar limitada als duplicats que no hagin estat impresos amb posterioritat a 1958.

Per norma general es guarden dos exemplars de cada títol (1 de préstec, 1 de consulta / conservació). Poden haver casos en què sigui aconsellable guardar-ne tres o més, en funció de la demanda de préstecs o de consulta.

Davant d'un document en mal estat de la col·lecció local, es retirarà de l'abast del públic per assegurar-ne la conservació.

Pel que fa als documents en suport cassette, vídeo, dvd, etc. quan el suport esdevé obsolet, s'ha de migrar la informació continguda a un nou suport.



# Recursos digitals

Els llibres i els materials impresos encara conformen la major part de la col·lecció de la biblioteca. No obstant això, cada vegada més s'explora amb nous suports digitals.

A través del portal eBiblio la Biblioteca ofereix el préstec de continguts digitals a tots els usuaris amb carnet de les biblioteques públiques. Es pot accedir a aquests continguts a través de diferents dispositius: ordinadors personals, lectors de llibres electrònics, tauletes o telèfons intel·ligents.

Actualment oferim a través d'aquesta plataforma documents digitals com:

Llibres

Revistes en català i castellà

Pel·lícules

Obres de consulta i idiomes: Mimedica, Naxos Music Library, Britannica Library Adult, Junior, Student, Menciclo Música, Menciclo Hispànica, Historia Universal, Patrimonio de la humanidad, Koalertext.com,.

També altres recursos:

Trencadís. Fons locals digitalitzats

Webs i bases de dades

Audiollibres en mp3

In-Edit TV

NAXOS Music Library

Altres catàlegs

## La Biblioteca com a generadora de contingut

El servei bibliotecari crea continguts culturals per a la difusió d'esdeveniments: clubs de lectura, tallers per a infants, novetats... i de la pròpia col·lecció. La tasca de difusió de la Biblioteca continua mantenint com a pilar fonamental la web institucional i els seus perfils socials.

La Biblioteca crea alhora material gràfic i fotogràfic.

En aquest sentit la Biblioteca és un agent cultural que ha de donar a conèixer el que fa per la comunitat.

La biblioteca pública pot esdevenir un portal electrònic de la comunitat a través de la selecció d'enllaços a altres webs amb la finalitat d'aglutinar els seus interessos.

La Biblioteca garantirà la difusió del fons de col·lecció local a través d'exposicions periòdiques, de presentacions de l'obra dels autors locals, de notícies a la web i xarxes socials.

# Bibliografia

DÍAZ GRAU, Antonio; GARCÍA GÓMEZ, Fco. Javier. «La colección local en la biblioteca pública (I): concepto, delimitación y justificación». [en línia] Boletín de la Asociación Andaluza de Bibliotecarios. Núm. 78 (març 2005),p.19-42. <<https://dialnet.unirioja.es/servlet/articulo?codigo=1356543>> [consulta: 18-12-2019]

Directrices para una política de desarrollo de las colecciones sobre la base del modelo conspectus [en línia]. L'Haia: Section on Acquisition and Collection Development. IFLA, 2001. <<http://archive.ifla.org/VII/s14/nd1/gcdp-s.pdf>> [consulta: 18-12-2019]

Pautas sobre los servicios de las bibliotecas públicas [en línia]. <[http://travesia.mcu.es/portalnb/jspui/bitstream/10421/369/1/pautas\\_servicios.pdf](http://travesia.mcu.es/portalnb/jspui/bitstream/10421/369/1/pautas_servicios.pdf)> [consulta: 18-12-2019]

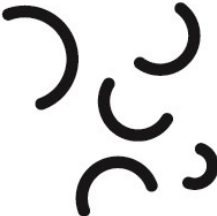
Política de desenvolupament de la col·lecció del Servei de Biblioteques de la Diputació de Barcelona. [en línia] Barcelona: Servei de Biblioteques. Diputació de Barcelona, 2012. <[https://www.google.com/url?sa=t&rct=j&q=&esrc=s&source=web&cd=1&cad=rja&uact=8&ved=2ahUKewjG5qKFt7\\_mAhVJ4YUKHSNrAJ0QFjAAegQIBhAE&url=https%3A%2F%2Fwww.diba.cat%2Fdocuments%2F16060163%2F22275360%2Fpdc12.pdf%2F82c3dfd0-d083-41f6-b133-7f4fe31977c3&usg=AOvVaw0hmO\\_WInEOczBOv-rc5y79](https://www.google.com/url?sa=t&rct=j&q=&esrc=s&source=web&cd=1&cad=rja&uact=8&ved=2ahUKewjG5qKFt7_mAhVJ4YUKHSNrAJ0QFjAAegQIBhAE&url=https%3A%2F%2Fwww.diba.cat%2Fdocuments%2F16060163%2F22275360%2Fpdc12.pdf%2F82c3dfd0-d083-41f6-b133-7f4fe31977c3&usg=AOvVaw0hmO_WInEOczBOv-rc5y79)> [consulta: 18-12-2019]

Política de desenvolupament de la col·lecció de les Biblioteques de Barcelona. [en línia] Barcelona: Biblioteques de Barcelona. <[https://ajuntament.barcelona.cat/biblioteques/sites/default/files/pdc\\_bques-bcn.pdf](https://ajuntament.barcelona.cat/biblioteques/sites/default/files/pdc_bques-bcn.pdf). > [consulta: 18-12-2019]

Proposta de desafectació de fons bibliogràfic. [en línia] Barcelona: Biblioteca de la UPF., 2008. <[https://www.upf.edu/organitzacio/estructura/organs/organs-collegiats/Consell\\_social/acords/plenari/pdf/fons.biblio.pdf](https://www.upf.edu/organitzacio/estructura/organs/organs-collegiats/Consell_social/acords/plenari/pdf/fons.biblio.pdf) > [consulta: 18-12-2019]

VALLS CASAS, Aurora. «Esporgar: per què, com i quan» [en línia]. BiD: textos universitaris de biblioteconomia i documentació. Núm. 16 (juny 2006). <<http://www.ub.edu/bid/16vall.htm>> [consulta: 18-12-2019].

**Annexos**



# Política d'esporgada de la col·lecció

Un dels processos de la gestió de la col·lecció és l'esporgada: retirar fons després d'una avaluació crítica de la col·lecció, amb l'objectiu final d'oferir un fons dinàmic, actual, de qualitat i adequat a les necessitats de la comunitat a la que servim. No ha de ser una acció aïllada sinó que cal fer-la de forma periòdica i sistemàtica per assegurar una qualitat del fons i també per a disposar d'espai per a nous materials.

La política d'esporgada de la col·lecció es fa tenint en compte el marc normatiu i legal. El fons que integra la col·lecció documental de les biblioteques públiques és un bé de domini públic, és a dir, són un conjunt de béns de propietat de l'Estat, afectats per llei a l'ús directe o indirecte dels habitants. Aquesta pertinença al domini públic té tres conseqüències importants en relació amb l'esporgada: la no disponibilitat, la inalienabilitat i la imprescriptibilitat dels béns.

La no disponibilitat: fa referència al fet que aquest bé no pot ser modificat ni per l'autoritat que n'assegura la gestió ni per l'autoritat que el té en propietat. Això vol dir, en el cas de les biblioteques, que no són lícites les operacions consistents en pures relegacions de les col·leccions de tal manera que siguin inaccessibles al públic. Ara bé, si aquesta relegació fos "justificada" per motius de conservació, de poc ús, etc., sí que seria procedent perquè continua permetent-ne l'accés per part del públic.

La inalienabilitat: és un mitjà jurídic per mitjà del qual es vol fer efectiva la protecció dels béns de domini públic de tal manera que aquests béns es protegeixen amb vista a les generacions futures. Això significa que els béns de domini públic no poden cedir-se per mitjà de cap procediment, ni la institució que el té a la seva disposició (la biblioteca) ni la que el té en propietat (l'administració competent); no serà possible, doncs, cap tipus de compravenda.

La via legal per dur a terme l'esporgada de les col·leccions que pertanyen al domini públic consisteix a aixecar la regla de la inalienabilitat fent que surtin del domini públic totes les obres esporgades i desestimades. Aquest procés és el que s'anomena desafectació i converteix els béns de domini públic en béns de domini privat que són, aquests ja sí, alienables.

La imprescriptibilitat: fa referència a la defensa de la integritat del domini públic davant de les apropiacions indegudes de particulars; d'aquesta manera es vol assegurar que els béns de domini públic tinguin sempre un ús directe o indirecte per part de la col·lectivitat. En tot cas, si es resolen correctament els punts 1 i 2, ja no s'entra en litigi amb aquest.

Caldrà, doncs, que prèviament el Ple de l'Ajuntament desafecti els documents perquè aquests passin a formar part del domini privat de la institució i, per tant, siguin alienables i susceptibles de ser destruïts, venuts, donats, etc.

Malgrat aquestes especificacions restrictives, hi ha un consens no escrit segons el qual les obres malmeses i sense valor patrimonial, com també les que s'ofereixen per intercanvi, es poden retirar de la biblioteca sense haver-les de desafectar.

Els documents que es retiren de manera definitiva de la biblioteca seran susceptibles de ser donats o intercanviats amb altres biblioteques, portats a una central de préstec o a un centre de recollida dels documents obsolets, venuts o regalats als usuaris o, finalment, destruïts definitivament.

Tots els documents es donaran de baixa del catàleg i es marcaran amb el segell de baixa indicant la data corresponent. La biblioteca guardarà els llistats de les obres donades de baixa anualment.

De forma general, per a avaluar la conveniència o no de retirar algun exemplar, es tindrà en compte, aquest document de política de col·lecció, el número de préstecs, la contrastació amb la bibliografia bàsica, i alhora alguns criteris recollits a la Política de desenvolupament de la col·lecció del Servei de Biblioteques de la Diputació de Barcelona.

## **Criteris de selecció per a la desafecció de fons bibliogràfics**

Se segueixen els criteris d'esporgada que marca la Gerència de Serveis de Biblioteques, posant especial èmfasi en l'estat físic dels documents, la freqüència d'ús, l'antiguitat de l'obra i l'obsolescència del contingut. Cal tenir en compte que el període d'amortització de documents establert per la Diputació de Barcelona és de cinc anys.

### **Criteris generals**

Documents envellits

Obres incompletes

Pel que fa a l'obsolescència dels continguts es retiraran:

Continguts desfasats o incorrectes, que puguin conduir a donar informació errònia.

Documents en suports i formats obsolets.

### **Criteris relatius a la utilització**

Documents de geografia política i atles, sempre canviants.

Textos legislatius amb noves actualitzacions o modificacions de bona part del seu contingut.

Llibres de ciència i tecnologia que tenen una vida curta, sobretot algunes matèries (informàtica) respecte d'altres (matemàtiques).

Edicions velles quan se n'adquireixen de noves.

Guies de viatge amb informació desfasada.

Obres la informació de les quals ha quedat superada en edicions posteriors.

Un llibre que ha estat accessible lliurement a les prestatgeries i no ha sortit en préstec durant 3 anys, es pot considerar o bé que és obsolet o bé que no interessa els nostres usuaris. En el cas de títols considerats bàsics cal valorar la necessitat de mantenir aquest títol o canviar-lo d'ubicació dins de les possibilitats de la classificació dels documents.

## **Criteris relatius a l'estat físic del document**

Llibres guixats, deteriorats, etc.

Llibres defectuosos.

Suports en desús.

Obres incompletes.

Com a norma general la biblioteca hauria de fer esporgada de manera sistematitzada i rotatòria per números de la Classificació Decimal Universal (a partir d'ara CDU) prioritzant les matèries que es fan obsoletes més aviat.

A l'hora de procedir a l'esporga caldrà tenir en compte en primer lloc l'any de publicació, la data del darrer préstec i el número de préstecs totals.

Posteriorment es determinen els criteris d'esporga de cadascuna de les matèries.

No obstant cal estar alerta a l'hora de retirar documents de les prestatgeries en els casos següents:

- Que siguin difícils de trobar perquè no s'editen, estan descatalogats o no es troben en cap altra biblioteca de la XBM o a la Central de Préstecs i Serveis Especials de Catalunya (a partir d'ara CePSE).
- Que no existeixin documents similars a la col·lecció de la biblioteca i es vulgui evitar un buit temàtic important. S'ha de valorar el tipus de matèria i si hi ha documents d'aquesta temàtica a la resta de biblioteques de la XBM o a la CePSE.
- Que pertanyin a un fons que no és la col·lecció de tipus general (col·lecció local, centres d'interès o fons especial).
- Que tinguin un cert prestigi i valor literari (obres cabdals).
- Els editats fins al 1958 s'han de conservar.

En aquests casos:

La desafectació consisteix a eliminar a catàleg la informació Bibliogràfica.

Es valorarà si cal adquirir aquests documents, segons els criteris de desenvolupament de la col·lecció i la disponibilitat pressupostària

## **Destinació dels documents retirats**

### **Donacions a altres biblioteques**

Les obres que no tenen interès en una determinada biblioteca el poden tenir en una altre per al seu fons especial, o per omplir un buit documental.

Donacions obertes a les biblioteques de la xarxa per mitjà de llistes de distribució o vies alternatives.

### **Donació a la Biblioteca de Catalunya**

Per raó del valor patrimonial dels documents que es volen retirar, especialment quan són anteriors a 1959.

### **Magatzem de la biblioteca.**

Les obres d'interès que la biblioteca vol conservar però que deixen de formar part del fons de sala (manuais d'interès, obres clàssiques...).

### **Central de Préstec de la Generalitat de Catalunya**

Quan una biblioteca esporga el seu fons envia a la Central de Préstec allò que no ha pogut ser redistribuït per altres vies (especialment per intercanvi amb altres biblioteques).

Des dels documents que acaben a la Central de Préstec se'n fa una nova selecció que a grans trets consisteix en:

Els documents que estan en mal estat i els que són totalment obsolets, quan ja es disposa d'algun altre exemplar, es llencen per fer-ne pasta de paper.

Els documents que es considera que estan en molt bon estat es guarden per redistribuir-los després en altres centres o bé per convertir-los en material susceptible de ser prestat per la CP.

Els documents que no s'inclouen en cap d'aquestes categories s'intenta redistribuir-los per altres canals com són biblioteques necessitades de fons (per exemple, les d'ajuntaments a les quals no es proporcionen recursos suficients o les biblioteques escolars públiques). En tot cas, sempre es procura que, malgrat que no es tracti de documents nous, compleixin unes condicions mínimes de qualitat.

### **Donacions solidàries**

Donacions a ONG, biblioteques escolars, centres cívics, casal d'avis... Cal fer contactes previs per evitar convertir-nos en donants de materials inservibles, i tenir en compte el contingut dels documents i els referents culturals dels destinataris.

## **Llibres lliures**

Es situa a l'exterior de l'edifici de la Biblioteca un punt de Llibres Lliures, amb la voluntat que les persones s'emportin els llibres que més els interessin. Cada document s'identifica amb una etiqueta adhesiva "Llibre lliure, ni es compra ni es ven", amb la intenció que no entri al circuit de venda.

En qualsevol d'aquestes opcions sempre s'ha de tenir present que les donacions tenen un cost implícit no gens menyspreable. En la majoria dels casos, la biblioteca receptora és qui paga les despeses d'enviament, però és el centre que dona el que ha hagut d'assumir les despeses de personal per llistar els materials que es donen, encaixar els documents, emmagatzemar-los temporalment i gestionar-ne els enviaments. Aquests procediments són llargs i exigeixen una inversió important de temps i esforç, amb un rendiment baix des del punt de vista del profit immediat de la biblioteca.

La desafectació quedarà reflectida, de manera detallada, en la memòria anual donant raó del nombre d'altres i baixes del fons de la biblioteca i el destí de les obres susceptibles de ser retirades de la biblioteca.

Tots aquests ítems, llevat del que es conservin en el magatzem de la biblioteca, es donaran de baixa del catàleg col·lectiu. D'ells s'eliminarà també el codi de barres. Als ítems donats de baixa que no es destrueixin o es duguin a reciclatge, es farà constar amb un segell, sempre que sigui possible, ja que moltes vegades el format del document ho impedeix, que són ítems donats de baixa de la Biblioteca Caterina Figueras de Tona.



# Política d'acceptació de donatius

Les donacions de particulars poden ser una via d'entrada de fons per a la Biblioteca Caterina Figueras. La obligació de la BCF és tenir un fons actualitzat que correspongui als interessos i a les necessitats dels seus usuaris i de la comunitat a qui servim. És per això que els donatius han de ser avaluats abans d'incorporar-los a la col·lecció. El cas d'acceptació de donatius s'entén com un fet excepcional i, en tot cas, sempre vinculat a les polítiques de desenvolupament de la col·lecció.

La decisió d'acceptar o desestimar un donatiu dependrà dels següents criteris:

## **Criteris d'acceptació de donatius**

Documents que omplin un buit temàtic i que siguin d'interès per a la biblioteca.

Narrativa actual, en bon estat de conservació i en edicions relligades, independentment de l'idioma en què estiguin publicades.

Obres en bon estat de conservació en català o castellà, de caire divulgatiu i editades per autors i editorials reconeguts.

Obres de ciència que no superin els cinc anys d'antiguitat.

Obres d'humanitats que no superin els set anys d'antiguitat.

Estudis significatius en el nostre context cultural.

Llibres i altres documents relacionats amb el municipi de Tona i la seva comarca, independentment de l'època.

Obres i documents d'autors tonencs o vinculats amb el municipi.

Materials audiovisuals que estiguin en bon estat i que siguin en suports actuals.

## **No s'accepta:**

Llibres en mal estat de conservació: enquadernació deteriorada, fulls tacats, pàgines grogues, trencades, brutes o guixades.

Documents amb continguts que poden esdevenir obsolets amb rapidesa, com ara manuals d'informàtica, gramàtiques o que ja han perdut la seva vigència informativa.

Llibres escolars o llibres de text.

Llibres de temes molt especialitzats.

Llibres científic-tècnics editats fa més de 5 anys.

Enciclopèdies, diccionaris, atles i revistes.

Documents en format VHS.

## **Procediment d'acceptació dels donatius**

S'ha d'informar l'usuari que la biblioteca es reserva el dret de decidir quines obres del donatiu s'incorporen a la seva col·lecció i quines no.

El personal de la biblioteca fa l'examen de l'estat físic dels llibres acceptats i rebutja els que no compleixin les condicions mínimes exigibles.

Les obres que s'acceptin passen a ser propietat de la biblioteca destinatària del donatiu i reben el mateix tractament documental que la resta de la col·lecció pel que fa a criteris d'ús, ubicació, tractaments especials, permanència i esporgada...

## **Persona responsable de l'acceptació de donatius**

La persona responsable de la valoració de l'acceptació del donatiu que rep la biblioteca n'és el/la director/ra o la persona que delegui.

La Biblioteca no recollirà els donatius a casa de l'usuari, ha de ser l'usuari qui vingui a la Biblioteca.

Una vegada s'ha cedit el fons a la Biblioteca, aquesta l'avaluarà i en farà l'ús que cregui més convenient en cada moment.

L'usuari que porti donatius ha de saber quin pot ser el destí del seu donatiu, ja que només s'incorporaran a la col·lecció els llibres i documents que reuneixin les condicions abans esmentades.

Hi ha diverses opcions:

Incorporar-lo a la nostra col·lecció.

Re-distribuir-lo: (Xarxa biblioteques, IES, escoles...)

Deixar-lo al punt de Llibres Lliures situat a l'exterior de l'edifici de la Biblioteca.

Reciclar-lo per paper.

Qualsevol persona que dóna documents a la biblioteca Caterina Figueras de Tona és informada sobre aquests criteris.

La donació de documents és irreversible. Això vol dir que, un cop donades les obres a la biblioteca per un particular, el donant cedeix tots els drets sobre aquell document a la Biblioteca, perquè aquesta el destini a l'ús que consideri més adient. Aquelles obres que s'incorporin al fons rebran el tractament documental necessari per incorporar-les al catàleg i seran sotmeses als criteris d'esporga establerts.

# Eines de selecció per al fons de coneixements i de ficció

## Referències per a la selecció del fons adult

### Bibliografies

Bibliografies selectiva Generalitat de Catalunya

Publicació trimestral que ofereix una selecció de les novetats editorials més interessants dels diferents camps temàtics.

[https://biblioteques.gencat.cat/ca/professionals/bibliografies/bibliografies\\_novetats/](https://biblioteques.gencat.cat/ca/professionals/bibliografies/bibliografies_novetats/)

Bibliografies temàtiques (filosofia, psicologia, ciència, informàtica, novel·la en llengües estrangeres...).

[https://biblioteques.gencat.cat/ca/professionals/bibliografies/bibliografies\\_tematiques/](https://biblioteques.gencat.cat/ca/professionals/bibliografies/bibliografies_tematiques/)

Sistema d'Adquisició Bibliotecària (SAB)

Suport a l'edició en català de la Generalitat. Amb les llistes dels títols seleccionats que arribaran a les biblioteques de l'XBPDDB amb els lots mensuals.

<https://sab.cultura.gencat.cat/>

Llistats de la selecció mensual elaborats per la SGB.

### Publicacions: revistes i suplementos de diaris

La consulta a revistes especialitzades permet conèixer novetats i recomanacions referents a una disciplina concreta. N'hi ha d'altres de caire més genèric i relacionades amb el món del llibre i el sector editorial:

Babelia. Suplement cultural d'El País.

<https://elpais.com/cultura/babelia.html>

Cultura. Suplement cultural del diari Avui.

<https://www.elpuntavui.cat/canals/cultura-festes/suplement-cultura.html>

El Cultural. Suplement cultural d'El Mundo.

<https://elcultural.com/>

Culturas. Suplement cultural de La Vanguardia.

<https://www.lavanguardia.com/cultura/culturas>

Quadern. Suplement cultural en llengua catalana d'El País.

<https://cat.elpais.com/agr/quadern>

Qué leer

Revista de llibres amb novetats de llibres, crítiques i notícies sobre l'actualitat del món del llibre i la lectura.

<http://www.que-leer.com/>

## **Llibreries en línia**

Abacus

<https://www.abacus.coop/ca/home>

Alibri

<https://www.alibri.es/>

Llibreria Foster&Wallace

<http://www.llibreriafosterandwallace.cat/>

L'espolsada llibreria

<http://www.lespolsada.cat/>

La Central

<https://www.lacentral.com/>

Laie

<https://www.laie.es/es/>

Nollegiu

<https://www.nollegiu.cat/>

## **Catàlegs comercials**

Cercle de lectors

<https://www.circulo.es/>

Llibres.cat

<https://www.llibres.cat/>

## **Altres eines**

Assessorament extern. En els casos d'encàrrecs concrets i especialitzats (cas de les especialitzacions, dels centres d'interès), en els quals no es té un coneixement suficient del tema, es pot encarregar l'assessorament de la bibliografia a especialistes en la matèria.

Desiderates.

Donacions. (vegeu Annex p.52)

# Referències per a la selecció del fons i audiovisuals infantil i juvenil

## Bibliografia

Bibliografia selectiva per a la biblioteca escolar d'educació infantil i primària: coneixements i imaginació. Barcelona: Generalitat de Catalunya. Departament de Cultura i Mitjans de Comunicació, 2007

Bibliografia selectiva per a la biblioteca escolar d'educació secundària obligatòria: coneixements i imaginació. Barcelona: Generalitat de Catalunya. Departament de Cultura i Mitjans de Comunicació, 2009

Quins llibres. Selecció de llibres infantils i juvenils 2003-2007. Barcelona: Seminari de Bibliografia de Mestres Rosa Sensat, 2009

Teresa Duran i Marta Luna. Un i un i un... fan cent. Barcelona: La Galera, 2002

Julia Eccleshare i Quentin Blake. 1001 libros infantiles que hay que leer antes de crecer. Barcelona: Grijalbo, 2010

Bibliografia selectiva de música. Barcelona: Generalitat de Catalunya. Departament de Cultura i Mitjans de Comunicació, 2008

Bibliografia selectiva de cinema. Barcelona: Generalitat de Catalunya. Departament de Cultura i Mitjans de Comunicació, 2008

Lolo Rico. Filmoteca infantil: una selecció de pel·lícules y series 3-12 años. Pamplona: Civican, 2010

## Web

Gretel. Grup de treball format per institucions, associacions i revistes que realitzen una selecció i recomanació de lectures per a nens i joves.  
<http://www.gretel.cat/es/enlaces/red-de-seleccion-de-libros-infantiles-y-juveniles/>

Asociación Española Amigos del Libro Infantil y Juvenil. Pretén l'estudi, difusió i foment de la literatura infantil i juvenil a través de publicacions accessibles al web.  
<http://www.amigosdelibro.com>

Canal lector  
<http://www.canallector.com/>

Club Kirico. Los libreros te recomiendan los mejores libros  
<https://www.laslibreriasrecomiendan.com/kirico/>

Flic Festival  
<http://flicfestival.com/es/>

## **Revistes**

Faristol

Revista del Consell Català del Llibre per a Infants i Joves. Amb crítiques literàries a l'apartat «Crítica».  
<https://www.clijcat.cat/faristol/>

Cavall Fort  
<http://cavallfort.cat/>

CLIJ. Cuadernos de Literatura Infantil i Juvenil  
Revista especialitzada en literatura infantil i juvenil. Ofereix informació i crítica de les novetats editorials, agenda de convocatòries i notícies sobre el món del llibre infantil, articles d'opinió...  
<http://www.revistaclij.com/>

## **Llibreries en línia**

El petit tresor  
<https://www.elpetittresor.com/>

Al·lots  
<https://www.llibreriaallots.com/cat/>

Casa Anita  
<https://www.casaanitallibres.com/>

## **Altres eines**

Assessorament extern. En els casos d'encàrrecs concrets i especialitzats (cas de les especialitzacions, dels centres d'interès), en els quals no es té un coneixement suficient del tema, es pot encarregar l'assessorament de la bibliografia a especialistes en la matèria.

Desiderates.

Donacions. (vegeu Annex p.52)

Lectures obligatòries d'ESO – Departament d'Educació de la Generalitat de Catalunya.

# Eines de selecció per al fons de música

## Eines de selecció general

All Music Guide

<https://www.allmusic.com/>

Rate your music

<https://rateyourmusic.com/>

Spotify

<https://www.spotify.com/es/>

Programació de festivals com Mar de músicas, MMVV, Primavera Sound, Cruïlla, etc.

## Bibliografia selectiva

Butlletins de novetats discogràfiques de la Generalitat Valenciana. Conselleria de Cultura i Esport. Direcció General del Llibre, Arxius i Biblioteques. Secció de Biblioteques  
<http://www.ceice.gva.es/va/web/bibliotecas/boletin-de-novedades-discograficas>

Selecció de discos que arriben mensualment als lots per a les biblioteques de l'XBM.

Digital Dream Door

Llistes dels millors discos de diferents gèneres musicals.

<https://digitaldreamdoor.com/>

Lenoir Libros

Web de l'editorial Lenoir, especialitzada en llibres sobre pop, rock, jazz i blues.

<https://www.lenoir.es/>

## Discogràfiques especialitzades en música catalana

Picap

<http://www.picap.com/>

Música Global

<https://musicaglobal.com/inici/>

Hiddentrack Records

<http://www.hiddentrackrecords.com/>

Luup Records

<https://luup.cat/>

Satélite K

<https://www.satelitek.com/ca/>

...

## **Revistes**

Sons de la Mediterrània

<http://www.enderrock.cat/sonsdelamediterrania>

Enderrock

<http://www.enderrock.cat/>

Kerrang

<https://www.kerrang.com/>

Mojo

<https://www.mojo4music.com/>

Mondo Sonoro

<https://www.mondosonoro.com/>

Rockdelux

<http://www.rockdelux.com/>

Ruta 66

<https://www.ruta66.es/>

Uncut

<https://www.uncut.co.uk/>

## **Webs. Classe O. Músiques del món**

Estación Tierra

<http://www.estaciontierra.com/index-new.php>

World Music Network

<https://worldmusic.net/>

## **Webs. Classe 1. Música afroamericana: jazz, blues, rhythm&blues, soul, funk, spiritual, gospel**

Downbeat

Prestigiosa revista de jazz i blues. Amb ressenyes de novetats.

<http://downbeat.com/>

Jazz Magazine

<https://www.jazzmagazine.com/>

Verbe Music Group

<http://www.vervelabelgroup.com/>

Jazz Magazine

<https://www.jazzmagazine.com/>



## **Classe 2. Rock i pop**

Rockdelux

<http://www.rockdelux.com>

Enderrock <http://www.enderrock.com/>

Efeme

<http://www.efeme.com/>

Mondosonoro <https://www.mondosonoro.com>

AMPLI: Associació de musictecaris

[musictecaris.blogspot.com](http://musictecaris.blogspot.com)

Muzikalia.

<https://muzikalia.com/>

Pitchfork

<https://pitchfork.com/>

## **Classe 3. Música clàssica**

Radio clàssica

<http://www.rtve.es/radio/radioclasica/>

Catalunya música

<https://www.ccma.cat/catradio/catalunya-musica/>

Mundo Clásico.

<https://www.mundoclasico.com/>

## **Classe 5. Música de pel·lícules. Música funcional**

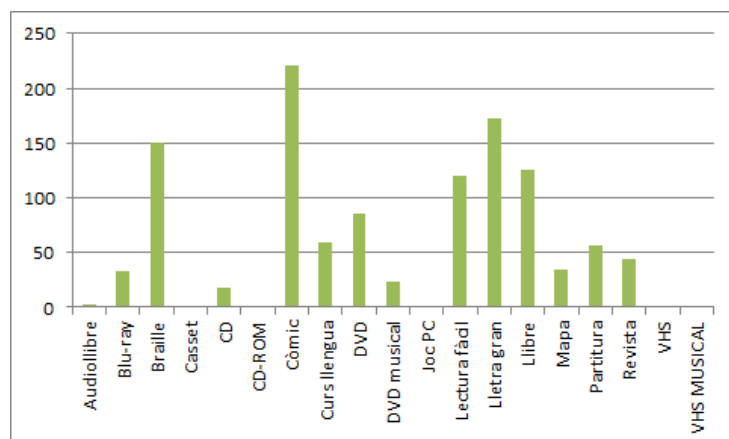
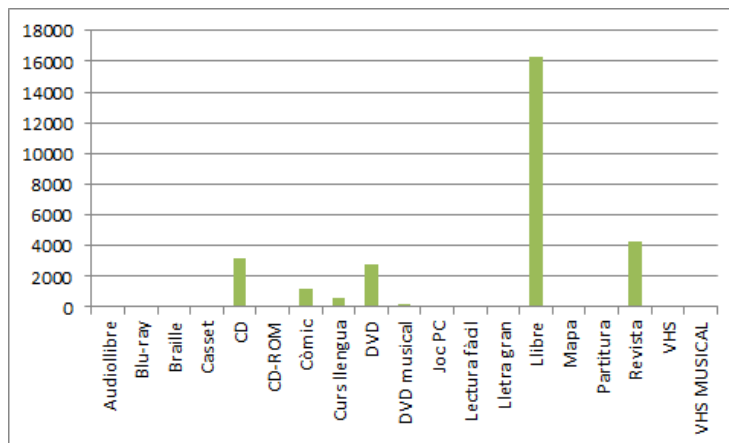
Cine Archivo. Font d'informació i documentació cinematogràfica, té un apartat de bandes sonores.

<http://www.cinearchivo.net/site/bandas.asp>

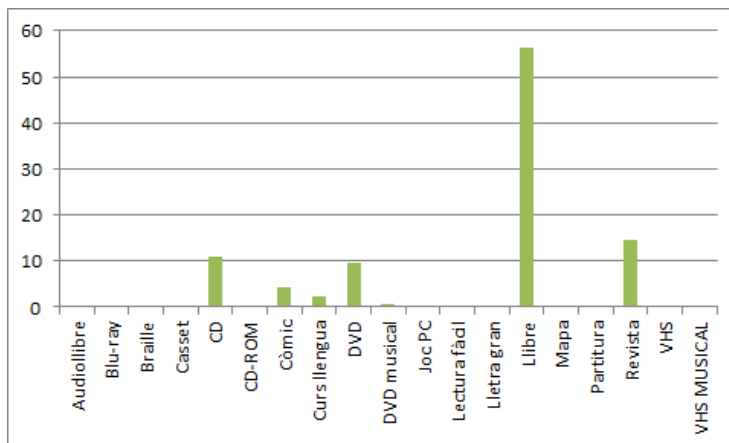
# Característiques de la col·lecció. Adequació del fons documental

## Fons documental

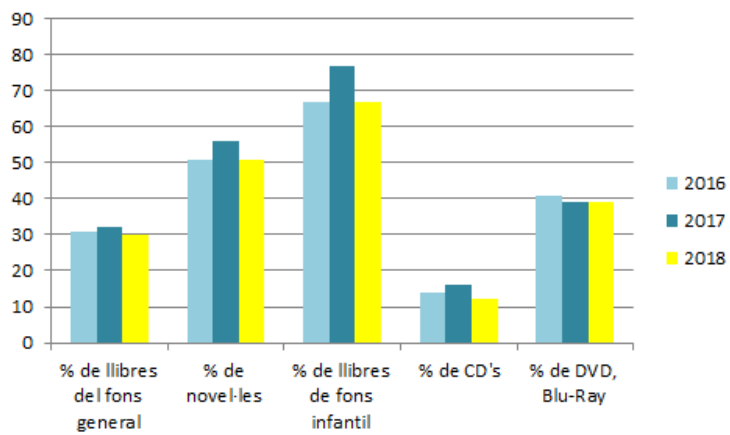
Percentatge de préstec en relació al fons específic de cada matèria



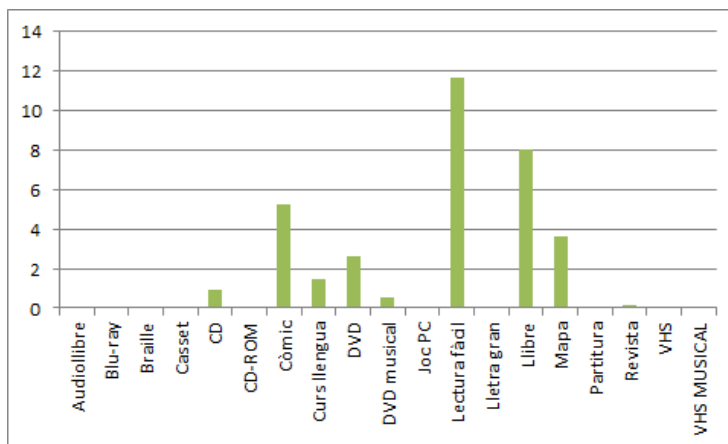
## Percentatge de préstec en relació al total de fons



A continuació mostrem els llibres que més han sortit en préstec al llarg de tres anys, per tipus de fons:



## Percentatge d'ingressos en relació a la tipologia de fons

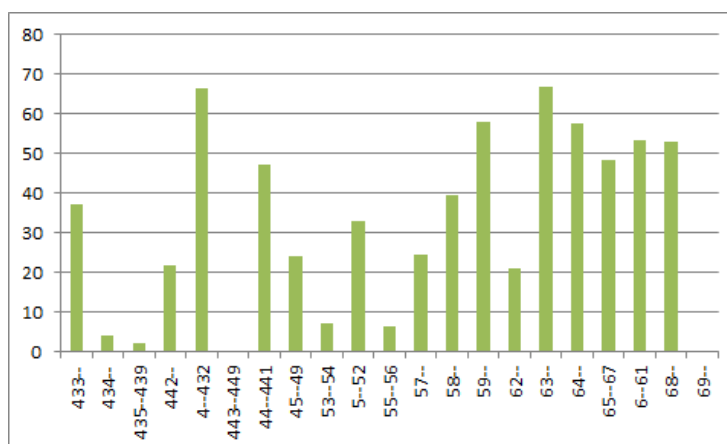
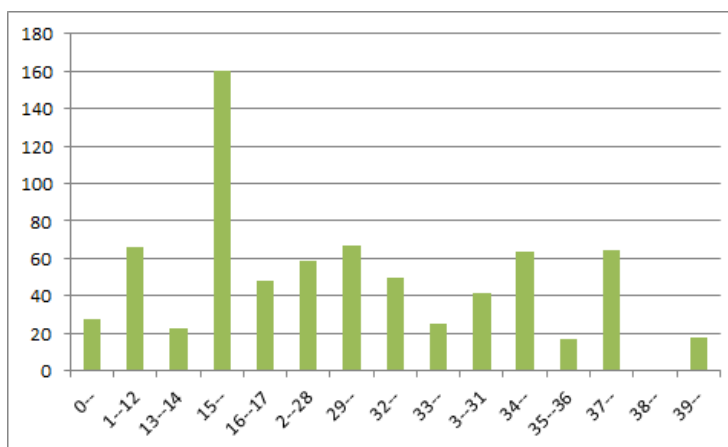


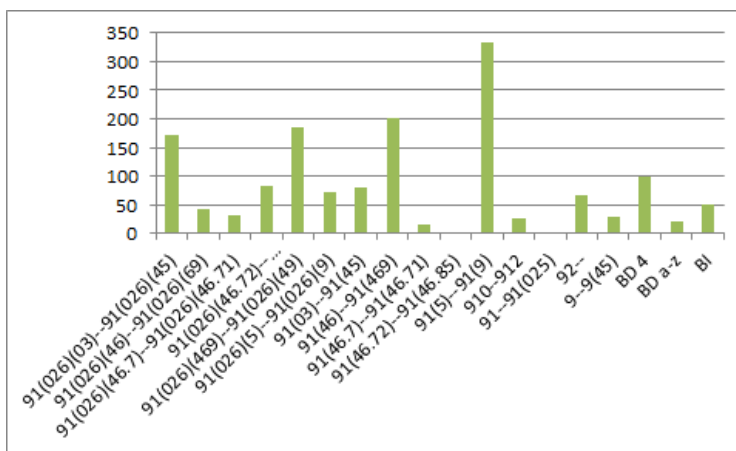
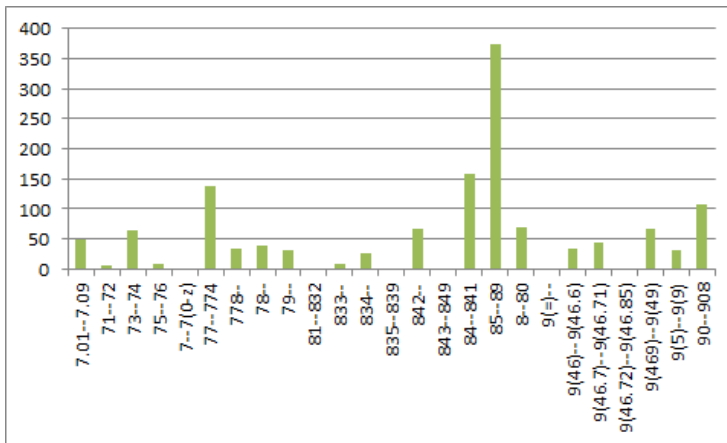
## Préstec per tipus de fons (en relació al fons de cada una de les matèries)

Les matèries de llibres que més interessin al nostre públic, sense tenir en compte les renovacions. (A través d'aquest enllaç es pot accedir al sistema de classificació bibliogràfica, CDU, que relaciona números de signatura amb temes <http://www.udcsummary.info/php/index.php?lang=es>)

## Fons no-ficció

### Coneixement

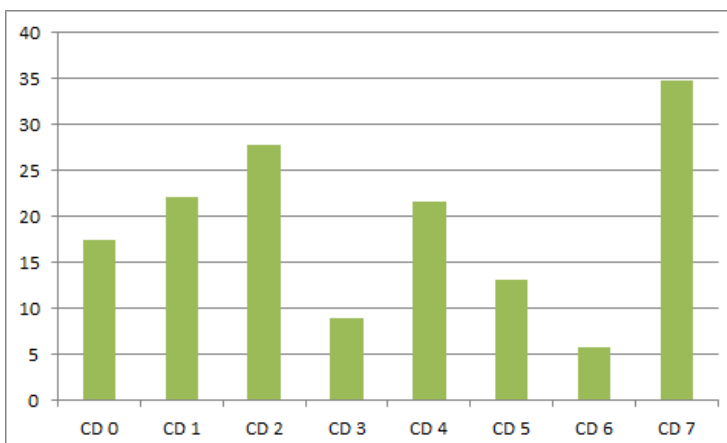




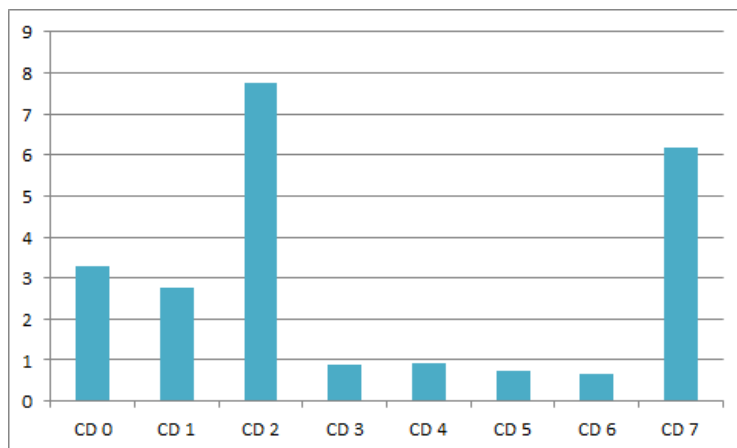
## Enregistrament sonor

La música, només té un índex de rotació del 10%.

Si avaluem tenint en compte el nombre total de préstec d'un estil musical concret respecte el fons total de cd's d'aquell mateix estil, els gèneres que més interès susciten és la música infantil (cd 7), el cd 2 (pop-rock internacional, català, espanyol, mestissatge, electrònica, country), el jazz (cd 1) i les músiques del món (cd 0).

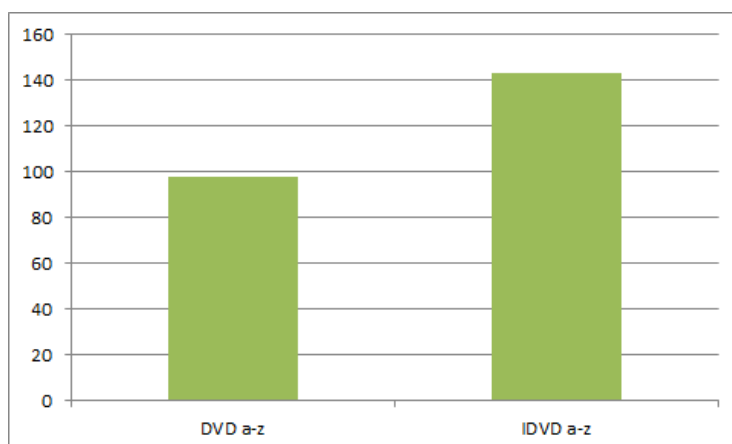
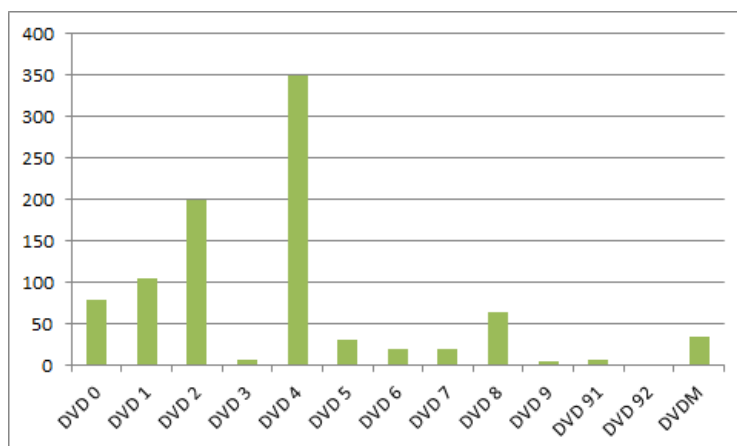


Si analitzem la col·lecció en relació al total de fons musical, l'estil amb més acceptació és el 2 (que engloba pop-rock internacional, espanyol, català, mestissatge, electrònica, hip-hop, etc), seguit de la música per a infants, les músiques del món i el jazz-soul.

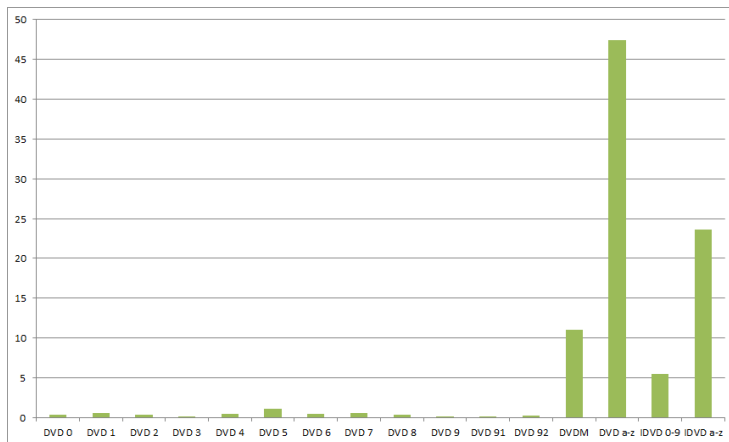


### Enregistrament vídeo

Percentatge de préstec d'una matèria en concret en relació a la quantitat de fons d'aquella matèria.



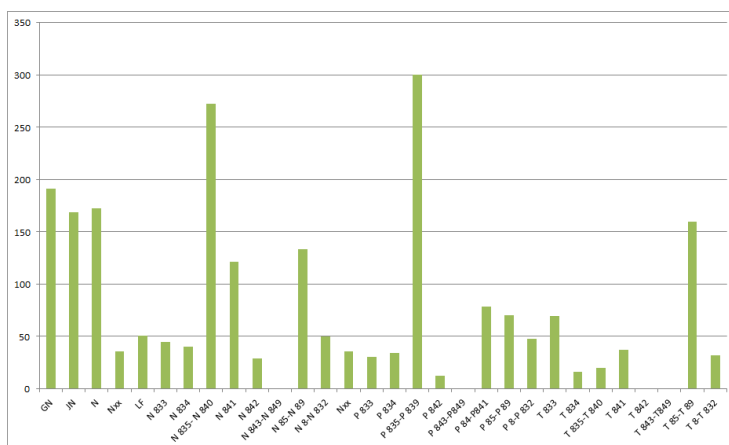
## Percentatge de préstec en relació al total de fons de DVD (inclou adult i infantil)



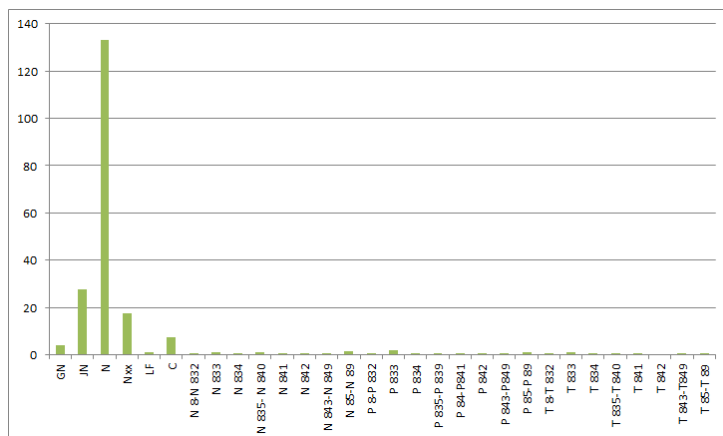
## Fons ficció

*Literatura, còmic, poesia, teatre*

Percentatge de préstec per matèria, en relació a la quantitat de fons, de cada una de les matèries.



## Percentatge de préstec, en relació al fons total de ficció

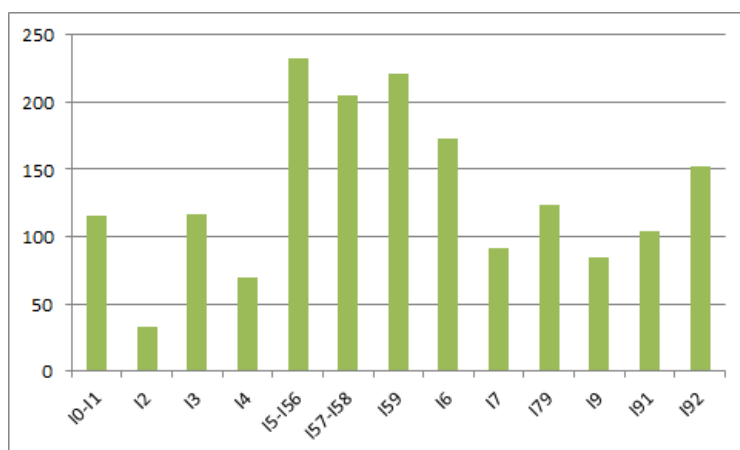


En proporció a la quantitat de fons que disposem, els llibres infantils i les novel·les són els que major rotació obtenen, junt amb el DVD. Les matèries que més interessen al nostre públic amb diferència és la psicologia, l'aprenentatge de la llengua anglesa, la medicina, salut i cos humà, els esports, les biografies i les guies de viatge especialment destins com itàlia, països baixos, nòrdics, Bèlgica...

### Fons infantil

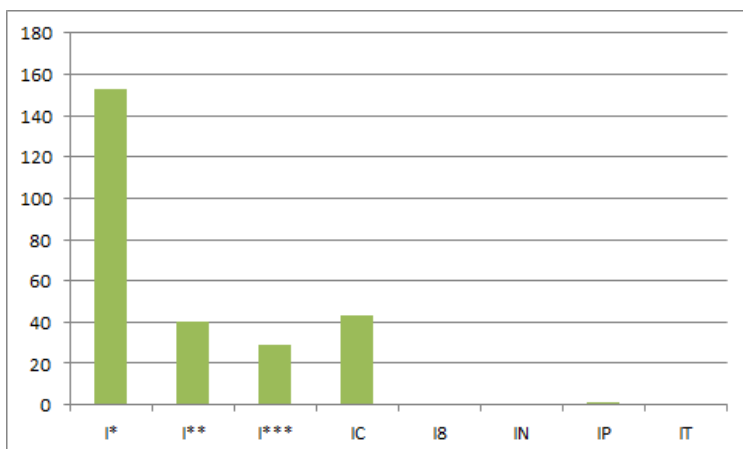
#### Fons ficció infantil

Préstec per tipus de llibres infantils, en relació a la quantitat de fons infantil de cada una de les matèries



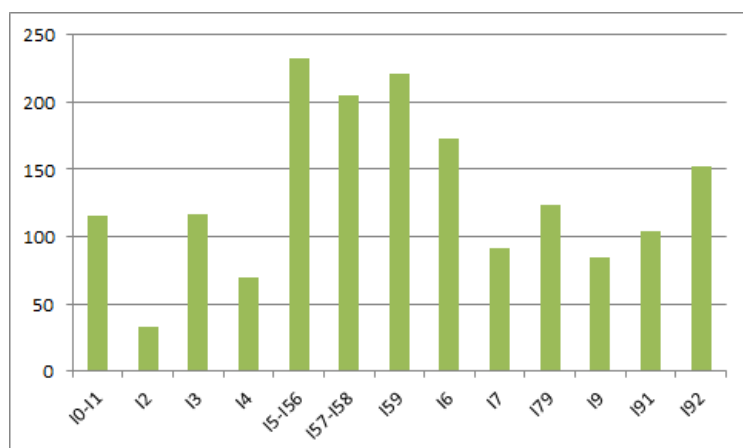


**Préstec per tipus de llibre infantil, en relació a tot el fons infantil de ficció existent a la Biblioteca**

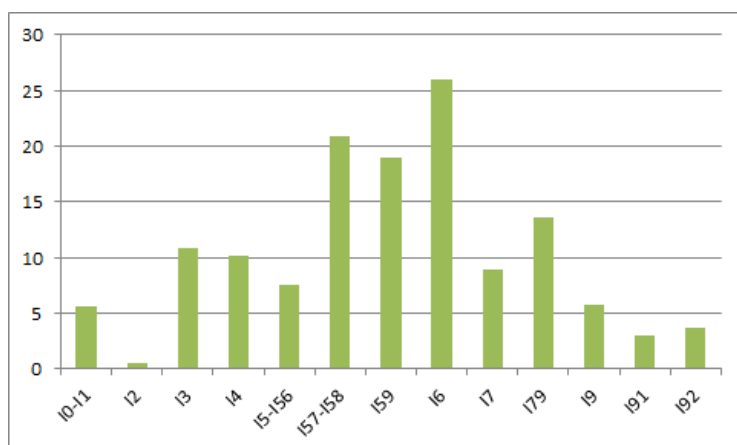


**Fons no ficció infantil**

**Percentatge de préstec per tipus de llibres infantils, en relació a la quantitat de fons infantil de no ficció de cada una de les matèries**



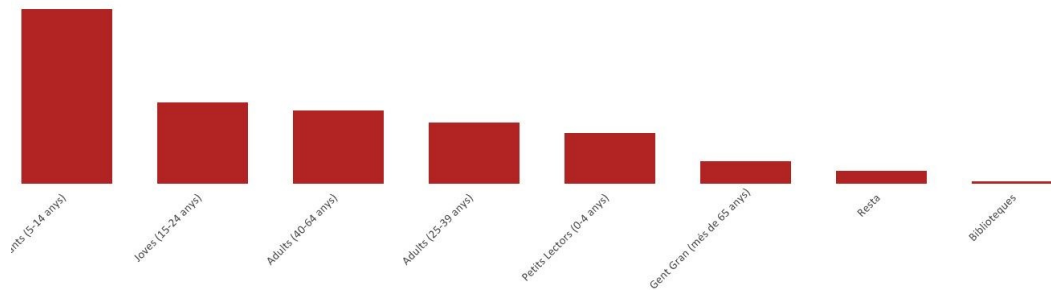
**Percentatge de préstec per tipus de llibre infantil, en relació a tot el fons infantil de no ficció existent a la Biblioteca**



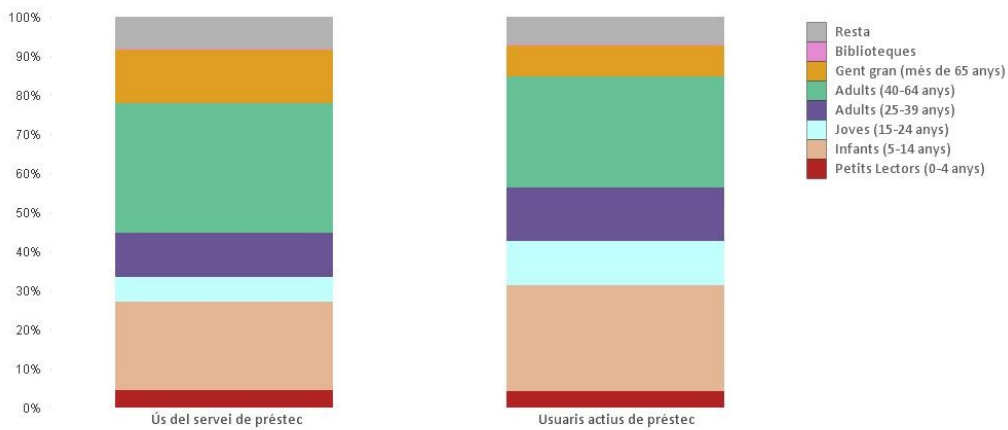
# Perfil d'usuari

## El perfil dels nostres visitants i l'ús que fan dels serveis

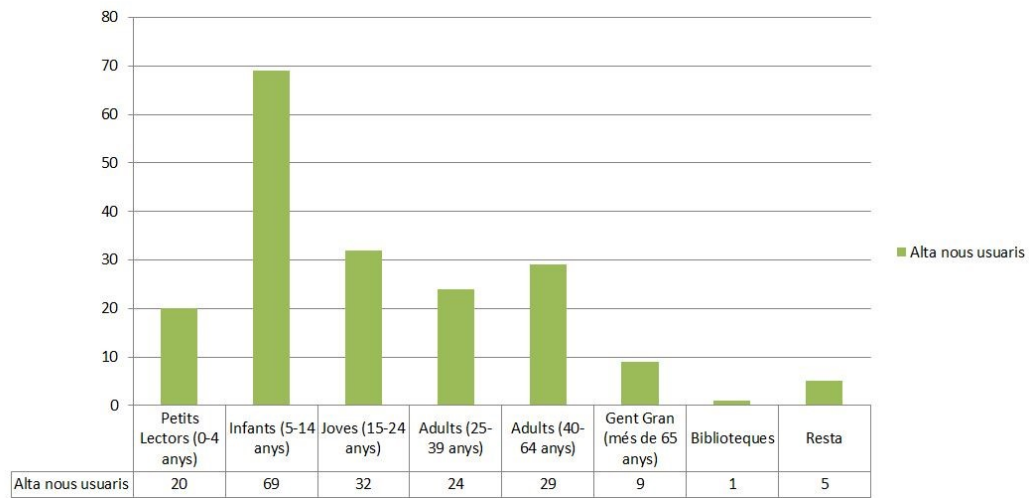
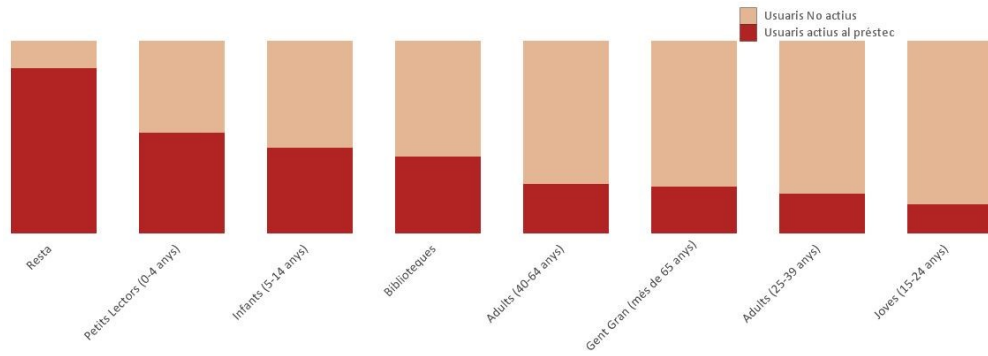
### Servei de préstec



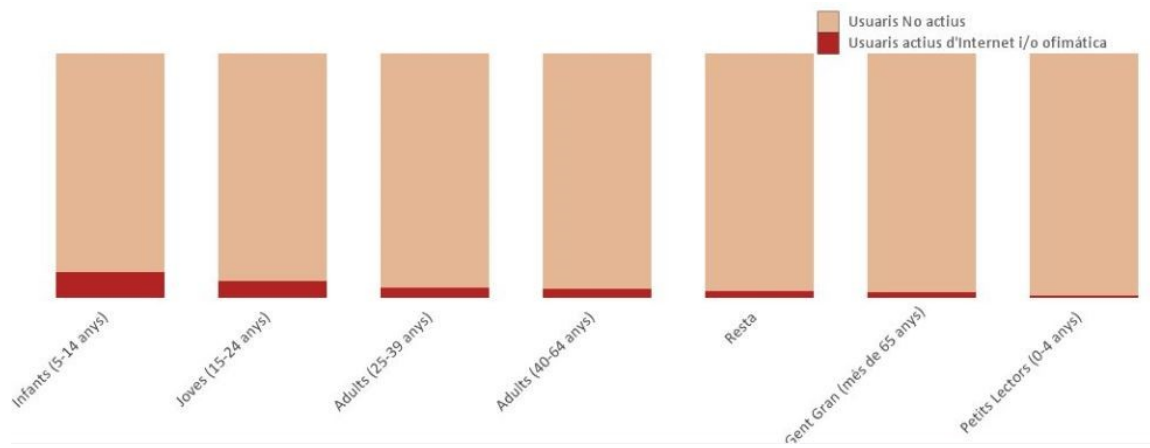
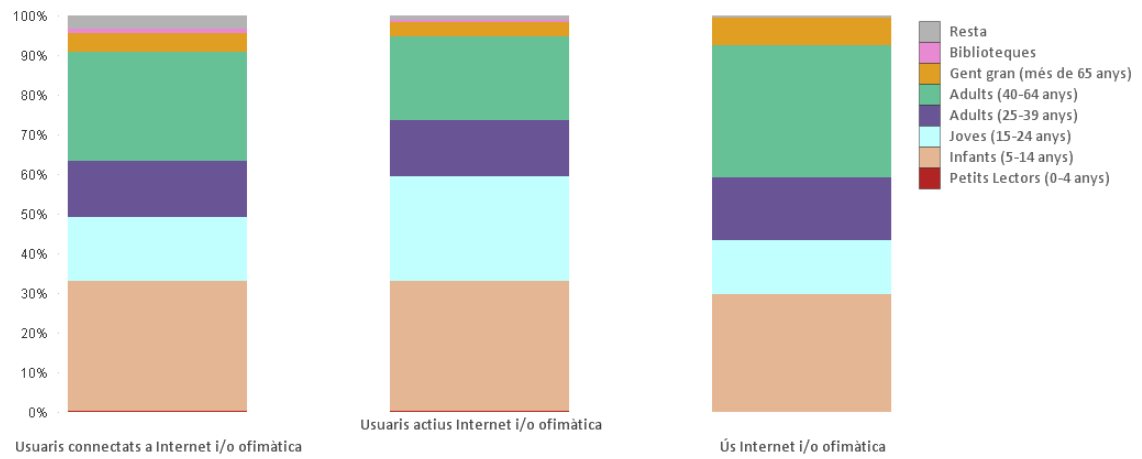
### Usuaris que fan i no fan ús del préstec



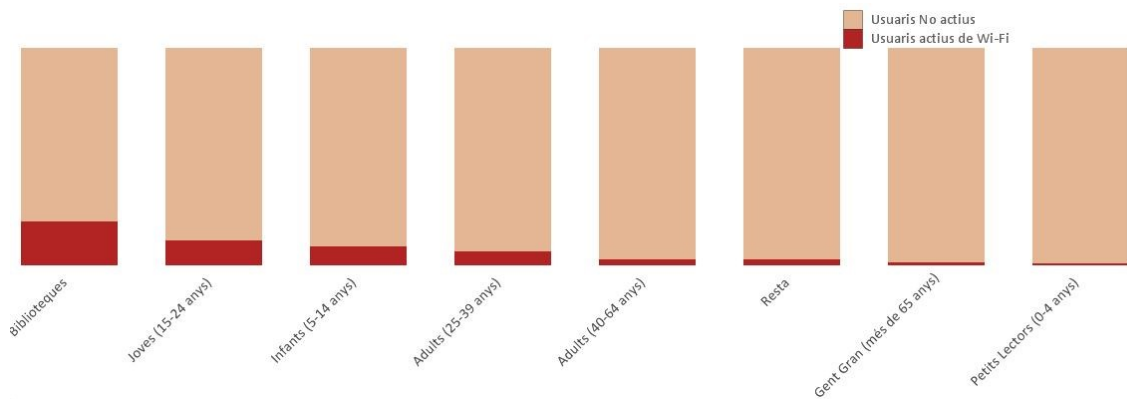
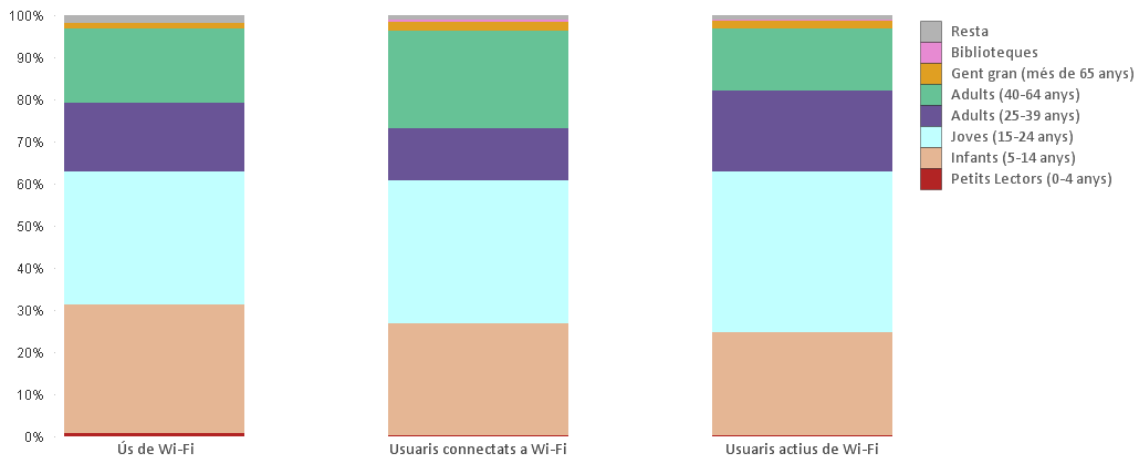
## Alta nous usuaris



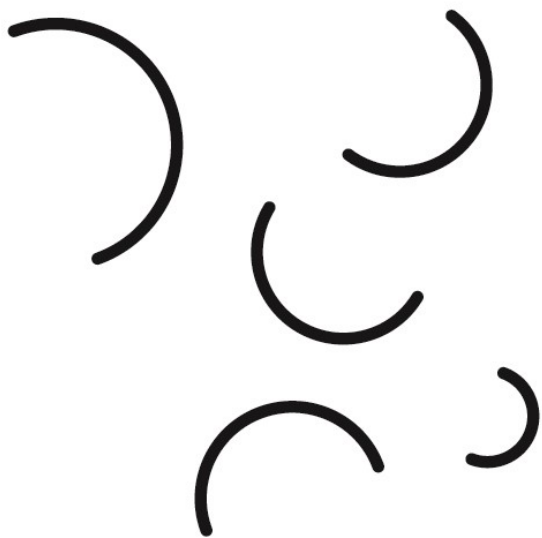
## Usuaris internet i ofimàtica



## Ús wi-fi



## Quadres resum criteris d'adquisició i esporga



# Criteris generals adquisició

<b>Criteris generals adquisició</b>	<b>Observacions</b>	<b>No adquisició</b>
Llengua document	Llengua original (català / castellà)	Obres de coneixements en altres idiomes
	Traducció catalana en autors estrangers	
	Duplicats en dues versions	
	Altres idiomes en funció demanda usuaris	
Duplicitat	S'evitarà la duplicitat excepte:	
	Col·lecció local	
	Obres populars amb 4 reserves o més	
	Lectures obligatòries ensenyament	
Matèries	Incloure diversitat idees i matèries. Evitar buits documentals	
Missió i objectius		
Aprenentatge permanent	Compromís de la Biblioteca en donar suport a l'aprenentatge permanent	
Necessitats i demandes	Tenir en compte usuaris i equipaments culturals, educatius i socials del municipi	
Desiderates	Interès local	Materials altament especialitzats i d'interès limitat
	Interès per altres usuaris	Previsió poca consulta i documents a la XBM
	Publicat el darrer any i no es troba a altres biblioteques	
	Bones crítiques i s'adeqüi a la política de col·lecció	
	Autor conegut i de qualitat	

# Criteris adquisició Fons Ficció

<b>Criteris Ficció</b>	<b>Observacions</b>	<b>No adquisició</b>
Llengua document	Llengua original	
	Si duplicat, en dues versions	
	Altres idiomes en funció demanda usuaris	
	Autors estrangers prioritzar traducció catalana	
Manteniment col·lecció	No descuidar adquisició o renovació obres clàssiques	
	Autors més venuts en funció demanda usuaris	
	Percentatge per adquisició a autors menys coneguts, valorats per la crítica	
	Autors bàsics d'altres literatures	
	Interès per part usuaris	
	Fiabilitat i reputació editor	
	Premis literaris	
	Crítiques	
	Bibliografies recomanades	
	Any de publicació	
	Cost obra	
Duplicitat	Sobrepassin les 4 reserves	
Matèries	Incloure diversitat idees i matèries. Evitar buits documentals	
Missió i objectius	S'adeqüi a les línies estratègiques de la Biblioteca	
Necessitats i demandes	Tenir en compte usuaris i equipaments culturals, educatius i socials del municipi	
Desiderates	Interès local	Materials altament especialitzats i d'interès limitat
	Interès per altres usuaris	Previsió poca consulta i documents a la XBM
	Publicat el darrer any i no es troba a altres biblioteques	
	Bones crítiques i s'adeqüi a la política de col·lecció	
	Autor conegut i de qualitat	



# Criteris esporga Fons Ficció

<b>Ficció</b>	<b>Any de publicació</b>	<b>Data de l'últim préstec</b>	<b>Observacions</b>
Novel·les	5 anys o més	No préstec últims 3 anys	Si novel·la és obra bàsica per Biblioteca
			Estat físic document
			Disponibilitat a altres biblioteques
			Edicions antigues
			Best sellers
			Basats en pel·lícules o guions
			<b>Conservarem</b>
			Obra més reconeguda dels autors clàssics
			Obra literatura catalana més emblemàtiques
			Obres clàssiques lectures obligatòries

# Criteris adquisició Fons Coneixement

<b>Criteris generals adquisició</b>	<b>Observacions</b>	<b>No adquisició</b>
<b>Llengua document</b>	Llengua original (català / castellà)	Obres de coneixements en altres idiomes
	Autors estrangers prioritzar traducció catalana	
<b>Generals</b>	Novetats editorials, últimes edicions	
	Temes d'actualitat i interès ciutadà	
	Centres educatius, temes que treballen	
	Entitats i associacions territori	
	Agenda activitats Biblioteca	
<b>Comprovació lots</b>	Comprovar que no arribaran per GSB ni SAB	
<b>Matèries</b>	Obres bàsiques i significatives	
	Varietat títols	
<b>Missió i objectius</b>		
<b>Aprenentatge permanent</b>	Des de nivells bàsics fins a primers universitaris	
<b>Necessitats i demandes</b>	Tenir en compte usuaris i equipaments culturals, educatius i socials del municipi	
<b>Desiderates</b>	Interès local	Materials altament especialitzats i d'interès limitat
	Interès per altres usuaris	Previsió poca consulta i documents a la XBM
	Publicat el darrer any i no es troba a altres biblioteques	
	Bones crítiques i s'adeqüi a la política de col·lecció	
	Autor conegut i de qualitat	

## Valors dels criteris d'obsolescència (any de publicació i data de l'últim préstec) per matèries

<b>Criteris generals d'esporga</b>	<b>No es donaran de baixa</b>	<b>Observacions</b>
Informació obsoleta	Difícils de trobar (descatalogats...)	
Suports obsolets	Editats abans 1958	
Mal estat conservació	Buit temàtic	
Obres incompletes (volums...)	Prestigi i valor literari	renovar edició i esporgar antiga
Poc adequats a demandes usuaris		
Documents duplicats	Excepte lectures obligatòries centres educatius	

<b>Núm. De la CDU</b>	<b>Matèria</b>	<b>Any de publicació</b>	<b>Data de l'últim préstec</b>	<b>Observacions</b>
0	Obres generals	10 anys o més	No préstec últims 3 anys	
1	Filosofia	10 anys o més	No préstec últims 3 anys	
Excepte 13	Parapsicologia	5 anys o més	No préstec últims 3 anys	
2	Religió	10 anys o més	No préstec últims 3 anys	
30-31, 33 i 36	Sociologia, estadística, economia i assistència social	7 anys o més	No préstec últims 3 anys	
32	Política	5 anys o més	No préstec últims 3 anys	
34-35 i 37-39	Dret, administració pública, educació i etnografia	10 anys o més	No préstec últims 3 anys	En el cas de la legislació (34), cal estar al corrent de la possible creació, modificació o derogació de lleis

4	Filologia, Llengua	10 anys o més	No préstec últims 3 anys	Excepte diccionaris, gramàtiques i cursos d'aprenentatge d'idiomes, o lectures inicials, novel·les, poesia o obres teatrals en altres idiomes.
50-56 i 58-59	Ciències pures	10 anys o més	No préstec últims 3 anys	
Excepte 57	Biologia	7 anys o més	No préstec últims 3 anys	
6-63 i 65	Medicina, enginyeria, agricultura i empresa	7 anys o més	No préstec últims 3 anys	
64, 66-69	Gastronomia, indústries diverses, bricolatge i construcció	10 anys o més	No préstec últims 3 anys	
Excepte 681.3	Informàtica	5 anys o més	No préstec últims 3 anys	
7.-76	Art	10 anys o més	No préstec últims 3 anys	
77	Fotografia	5 anys o més	No préstec últims 3 anys	Aplicable a manuals de fotografia, No a catàlegs i reculls fotogràfics (10 anys o més)
Excepte 778.5	Cinema	10 anys o més	No préstec últims 3 anys	
78-79	Música, jocs i esports	10 anys o més	No préstec últims 3 anys	
8	Literatura	10 anys o més	No préstec últims 3 anys	*Excepte el fons de les seccions literàries de novel·la (N), Narrativa (Nnnn), Poesia (P) i Teatre (T). Afegir enllaç de l'apartat de novel·la i còmic
9,91,910 i 92	Història, geografia, reals de viatges i biografies	12 anys o més	No préstec últims 3 anys	
91 (026)	Guies de viatge	5 anys o més	No préstec últims 3 anys	

# Criteris adquisició i esporga Fons Cinema

<b>Criteris generals adquisició</b>	<b>Observacions</b>	<b>No adquisició</b>	<b>Esporga</b>
Basiques en la història del cinema	Crítics especialitzats	Format Blu-ray	Duplicació
Films premiats a festivals	Gaudí, Sitges, Donostia, Valladolid, Goya, Berlinale, Cannes, Sundance, European Union Film Festival, Oscars	Provinents de diaris	Estat
Cinema europeu i d'altres països	Contrapunt al predomini americà	Esperit purament comercial	No ajustats als criteris de selecció
Recolli grans escoles i moviments cinematogràfics	Expressionisme alemany, realisme socialista, neorealisme italià, nouvelle vague...		
Suport didàctic alumnes	Temes de rellevància social: iimigració, globalització, moments històrics...		
Varietat lingüística/cultural	Aprenentatge de llengües estrangeres		
Significació directors, actors, guionistes	Almenys algun títol dels grans directors de la història del cinema		
Qualitat	Aporti cosa nova al cinema, al coneixement del món i ésser humà		

# Criteris adquisició i esporga Fons Música

<b>Criteris generals adquisició</b>	<b>Observacions</b>	<b>No adquisició</b>	<b>Esporga</b>
Grups tonencs		Música comercial, artistes prefabricats, supervendes	Duplicats
Mostra mínimament representativa de tots els gèneres i períodes musicals		No aporta res de nou als anteriors d'un artista	Estat físic
Discos representatius dins trajectòria grup		Crítica manifestament negativa	Col·leccions de regal
Artistes reconeguts		Discos recopilatoris de temporada	
Distribucions recents	Bona qualitat sonora		

# Criteris adquisició i esporga Fons Còmic

<b>Criteris generals adquisició</b>	<b>Observacions</b>	<b>No adquisició</b>	<b>Esporga</b>
Autors clàssics i novells			Poc ús
Temàtica	Vida real, tall històric, emocional, còmic manga		Obres/series incompletes
Qualitat contrastada - Premis	Crítica. Festivals i certamens: Angouleme, Eisner, Harvey, Saló Còmic de Barcelona		No s'adequin a política selecció
Desiderates			
Còmic Manga	Iniciar col·leccions i en funció demanda públic infantil i juvenil, fer-la completa		

# Críteris adquisició i esporga Fons Infantil

Críteris generals adquisició	Observacions	No adquisició	Esporga
<b>Llibres infantils</b>			
Llengua document	Llengua original		Deteriorament físic
	Obres de ficció en altres idiomes, per donar suport a l'aprenentatge d'idiomes		Redundància temes
Diferents estils narratius	Des dels clàssics als més innovadors. Àmplia varietat d'estils plàstics		
Destacats literatura	Conjunt representatiu d'autors destacats, clàssics i actuals		
<b>Contes tradicionals</b>			
Desiderates	Interès per altres usuaris	Previsió poca consulta i documents a la XBM	Previsió poca consulta i documents a la XBM
	Publicat el darrer any i no es troba a altres biblioteques		
	Bones crítiques i s'adeqüi a la política de col·lecció		
	Autor conegut i de qualitat		
<b>Llibres coneixement</b>			
Llengua document	Llengua original		Deteriorament físic
	Obres de ficció en altres idiomes, per donar suport a l'aprenentatge d'idiomes		Obsolescència informació
Informació i llenguatge	Adequar-se a l'edat del públic		Redundància temes
Actualitat i rigor	Enfocament continguts		
Contingut i estètica	Equilibri entra ambdós. Lectura accessible i afavoreixi aprenentatge		Llunyà de l'equilibri educatiu/lúdic del contingut
Commemoracions, temes centres educatius	Adquirir documents relacionats amb temes que treballaran centres educatius, etc.		
Qualitat	Qualitat contrastada per afavorir l'esperit crític de l'infant/jove		
Temes d'interès dels infants	Dinosaures, animals, màgia, manualitats, endevinalles, jocs, esports, acudits i sovint fenòmens extraordinaris		



# Criteris adquisició i esporga Fons Revista

<b>Criteris generals adquisició</b>	<b>Observacions</b>	<b>No adquisició</b>	<b>Esporga</b>
Ús	Al magatzem només l'any en curs. Excepte temàtiques concretes com Sàpiens, Cuerpo-mente... en funció de la demanda.		Documents malmesos
Temàtiques			Passat 3 anys *1 mes (Diaris)

## Criteris adquisició i esporga Col·lecció local

<b>Criteris generals adquisició</b>	<b>Observacions</b>	<b>No adquisició</b>	<b>Esporga</b>
Tema - Tona	El criteri de temàtica està per sobre del d'autor		Limitada a duplicats no anteriors a 1958 (La col·lecció local escassa esporga)
Obra d'autor de Tona	Si no son de temàtica local, a excepció d'obres literàries, no s'adquiriran		Es guarden 2 exemplars (1 préstec / 1 conservació). Dependent d'ús, possibilitat de 3
Autor amb vinculació amb Tona			Mal estat - assegurar conservació Suport obsolet - migració suports



Biblioteca  
Caterina Figueras  
de Tona

C/ Antoni Figueras, 62  
08551 Tona  
Barcelona  
T. +34 938 871 395  
[www.bibliotecatona.cat](http://www.bibliotecatona.cat)

Amb el suport de



**Diputació  
Barcelona**

**Àrea de Cultura**  
*Xarxa de Biblioteques Municipals*